



คู่มือการปฏิบัติงาน

ของเจ้าหน้าที่

กลุ่มนิเทศ ติดตามและประเมินผล

สำนักงานศึกษาธิการจังหวัดเชียงราย

สำนักงานปลัดกระทรวงศึกษาธิการ

กระทรวงศึกษาธิการ

คำนำ

การจัดทำเอกสารคู่มือการปฏิบัติงานของศึกษานิเทศก์ กลุ่มนิเทศ ติดตามและประเมินผลเล่มนี้ จัดทำขึ้นเพื่อใช้เป็นแนวทางในการดำเนินงานของศึกษานิเทศก์ กลุ่มนิเทศ ติดตามและประเมินผล ซึ่งได้เรียนรู้จากประสบการณ์การในการทำงาน โดยมีวัตถุประสงค์เพื่ออำนวยความสะดวกให้กับบุคลากรได้รับทราบและเข้าใจถึงขั้นตอนของการปฏิบัติงานของศึกษานิเทศก์ในกลุ่มนิเทศ ติดตามและประเมินผล ได้อย่างถูกต้อง

กลุ่มนิเทศ ติดตามและประเมินผล หวังเป็นอย่างยิ่งว่าขั้นตอนรายละเอียดในคู่มือการปฏิบัติงานกลุ่มนิเทศ ติดตามและประเมินผลเล่มนี้ จะเป็นประโยชน์แก่บุคลากรทุกท่านได้เป็นอย่างมาก หากมีข้อเสนอแนะใด ๆ เพิ่มเติม กลุ่มนิเทศ ติดตามและประเมินผล ยินดีน้อมรับและจักขอพระคุณยิ่ง และหวังว่าคู่มือการปฏิบัติงานเล่มนี้จะเป็นข้อมูลสารสนเทศสำคัญ ในการปรับปรุงพัฒนาคุณภาพการปฏิบัติงานของศึกษานิเทศก์ กลุ่มนิเทศ ติดตามและประเมินผล สำนักงานศึกษาธิการจังหวัดเชียงราย ให้มีคุณภาพดียิ่งขึ้นต่อไป

กลุ่มนิเทศ ติดตามและประเมินผล
สำนักงานศึกษาธิการจังหวัดเชียงราย

สารบัญ

เรื่อง	หน้า
คำนำ	ก
สารบัญ	ข
การวินิจฉัยและการมอบหมายงาน	๕
โครงการขับเคลื่อนการยกระดับคุณภาพการศึกษาและประสิทธิภาพการศึกษาจังหวัด โดยผ่านกลไกของคณะกรรมการศึกษาธิการจังหวัดเชียงราย	๗
วิธีปฏิบัติที่เป็นเลิศโครงการ Innovation For Thai Education (IFTE) นวัตกรรมการศึกษา เพื่อพัฒนาการศึกษาจังหวัดเชียงราย ประจำปีงบประมาณ พ.ศ. ๒๕๖๗	๑๐
การขับเคลื่อนหลักสูตรเพศวิถีศึกษา (Comprehensive Sexuality Education) สถานศึกษาในสังกัดสำนักงานศึกษาธิการจังหวัดเชียงราย ประจำปีงบประมาณ พ.ศ. ๒๕๖๗	๑๔
การขับเคลื่อนโครงการส่งเสริมและพัฒนาการพูด อ่าน เขียน ภาษาไทย งานนิเทศ ติดตามการดำเนินงานของโรงเรียน ด้านการน้อมนำหลักปรัชญาของเศรษฐกิจพอเพียง	๑๘
ด้านการศึกษาสู่การปฏิบัติในสถานศึกษา เพื่อขับเคลื่อนสู่สถานศึกษาพอเพียงต้นแบบ และศูนย์การเรียนรู้ตามหลักปรัชญาของเศรษฐกิจพอเพียง	๒๒
โครงการพัฒนาศักยภาพการจัดการเรียนรู้ที่ส่งเสริมสมรรถนะและความฉลาดรู้ของผู้เรียน ตามแนวทางการประเมินสมรรถนะผู้เรียน ตามมาตรฐานสากล (PISA) จังหวัดเชียงราย ประจำปีงบประมาณ พ.ศ. ๒๕๖๗	๒๕
การขับเคลื่อนการพัฒนาการจัดการศึกษาปฐมวัยในระดับพื้นที่จังหวัดเชียงราย	๓๐
ขับเคลื่อนหลักสูตรด้านทฤษฎีจิตศึกษา สถานศึกษาในกำกับสำนักงานศึกษาธิการจังหวัดเชียงราย งานนิเทศ ติดตามการดำเนินงานของโรงเรียน ด้านการพัฒนาหลักสูตรต่อเนื่องเชื่อมโยง	๓๔
และการจัดกิจกรรมการเรียนรู้ด้านอาชีพ ภายใต้โครงการส่งเสริมเวทีและประชาคม เพื่อการจัดทำรูปแบบและการพัฒนาหลักสูตรต่อเนื่องเชื่อมโยงการศึกษาขั้นพื้นฐาน กับอาชีวศึกษาและอุดมศึกษา ประจำปีงบประมาณ พ.ศ. ๒๕๖๗ สำนักงานศึกษาธิการจังหวัดเชียงราย	๓๘
งานประสานและสนับสนุนการตรวจราชการ	๔๑
งานศึกษา วิเคราะห์ข้อมูลสารสนเทศ เพื่อสนับสนุนการตรวจราชการ	๔๔
จัดทำแผนรองรับการตรวจราชการ และดำเนินการเกี่ยวกับการตรวจราชการ ของผู้ตรวจราชการกระทรวงในการตรวจราชการ ติดตามและประเมินผลตามนโยบาย และแผนการตรวจราชการของกระทรวง	

สารบัญ (ต่อ)

เรื่อง	หน้า
งานสั่งการ กำกับ ดูแล เร่งรัด ติดตามและประเมินผลการปฏิบัติงานของส่วนราชการ หรือหน่วยงานและ สถานศึกษาในสังกัดกระทรวงศึกษาธิการในจังหวัด ให้เป็นไปตามนโยบายของกระทรวงศึกษาธิการและยุทธศาสตร์ชาติ	๔๙
งานส่งเสริมและพัฒนาการวิเคราะห์วิจัยการตรวจราชการ	๕๒

๑. ชื่องาน การวินิจฉัยและการมอบหมายงาน

๒. วัตถุประสงค์

๑. เพื่อมอบหมายภารกิจงานที่มีการสั่งการหรือแจ้งภาระงานหรือแจ้งเพื่อทราบ จากหน่วยงานภายในและภายนอกสำนักงาน

๒. เพื่อให้การดำเนินงานบรรลุตามวัตถุประสงค์ที่เป็นข้อกำหนดแต่ละภารกิจงาน

๓. ขอบข่ายงาน

ผู้อำนวยการกลุ่มนิเทศ มีหน้าที่วินิจฉัยมอบหมายภารกิจงานให้แก่สมาชิกตามภาระหน้าที่ความรับผิดชอบ

๔. คำจำกัดความ

๔.๑ ภารกิจงาน หมายถึง งานที่เป็นการมอบหมายสั่งการจากหน่วยงานต้นสังกัด และหน่วยงานทางการศึกษาหรือหน่วยงานอื่น ได้แจ้งให้ดำเนินการหรือแจ้งเพื่อทราบ

๕. ขั้นตอนการปฏิบัติงาน

๕.๑ งานธุรการของกลุ่มนิเทศ รับหนังสือราชการหรือบันทึบคำสั่งจากงานธุรการสำนักงานศึกษาธิการจังหวัดเชียงราย

๕.๒ ลงรับหนังสือราชการหรือบันทึบคำสั่งการ

๕.๓ งานธุรการเสนอหนังสือให้กับผู้อำนวยการกลุ่มนิเทศ ติดตามและประเมินผล

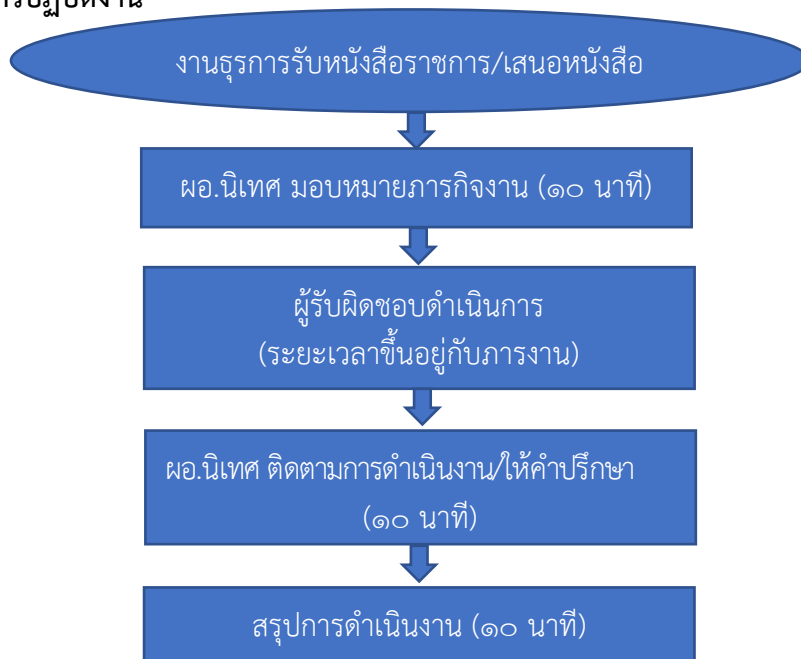
๕.๔ ผู้อำนวยการกลุ่มนิเทศ ติดตามและประเมินผล มอบหมายภารกิจงานให้แก่ผู้เกี่ยวข้อง

๕.๕ ผู้รับผิดชอบดำเนินการตามภารกิจงาน

๕.๖ ผู้อำนวยการกลุ่มนิเทศ ติดตามและประเมินผล ติดตามผลการดำเนินงานและให้คำปรึกษา

๕.๗ สรุปงาน เมื่อเสร็จสิ้นภารกิจงานนั้นๆ

๖. Flow Chart การปฏิบัติงาน



๓. แบบฟอร์มที่ใช้

๓.๑. สมุดรับลงทะเบียนหนังสือ

๔. เอกสาร/หลักฐานอ้างอิง

๔.๑. หลักปฏิบัติงานสารบัญ

๔.๒ คำสั่งสำนักงานศึกษาธิการจังหวัดเชียงราย เรื่องการมอบหมายภาระงาน

๕. ข้อสังเกตในการปฏิบัติงาน

-ไม่มี-

๑. ชื่องาน โครงการขับเคลื่อนการยกระดับคุณภาพการศึกษาและประสิทธิภาพการศึกษาจังหวัด โดยผ่านกลไกของคณะกรรมการศึกษาธิการจังหวัดเชียงราย

๒. วัตถุประสงค์

เพื่อยกระดับคุณภาพการศึกษาและเพิ่มประสิทธิภาพการศึกษาของสถานศึกษาและหน่วยงานทางการศึกษาจังหวัดเชียงราย โดยผ่านกลไกของคณะกรรมการศึกษาธิการจังหวัดเชียงราย

๓. ขอบข่ายงาน

การขับเคลื่อนการยกระดับคุณภาพการศึกษาและประสิทธิภาพการศึกษาจังหวัดโดยผ่านกระบวนการมีส่วนร่วมของส่วนราชการ หน่วยงาน สถานศึกษา ครอบครัวยุวมชน องค์กรเอกชน องค์กรวิชาชีพ สถาบันศาสนา สถาบันประกอบการ และสถาบันที่จัดการศึกษาอื่นตามบริบทของจังหวัด

๔. คำจำกัดความ

สถานศึกษาและหน่วยงานทางการศึกษา หมายถึง สถานศึกษาและหน่วยงานทางการศึกษาจังหวัดเชียงราย

๕. ขั้นตอนการปฏิบัติงาน

ขั้นตอนที่ ๑ การวางแผน (Plan: P)

๑. ประชุมคณะศึกษานิเทศก์และผู้อำนวยการกลุ่มในสำนักงานศึกษาธิการจังหวัดเชียงราย เพื่อชี้แจงและวางแผนเตรียมการดำเนินงาน จำนวน ๑ วัน
๒. ประชุม ๒๑ หน่วยงานทางการศึกษา เพื่อชี้แจง สะท้อนผลการดำเนินงาน และสะท้อนคิด เพื่อวางแผนการขับเคลื่อนการยกระดับคุณภาพการศึกษาและประสิทธิภาพการศึกษาจังหวัดโดยผ่านกระบวนการมีส่วนร่วมของส่วนราชการ หน่วยงาน สถานศึกษา ครอบครัวยุวมชน องค์กรเอกชน องค์กรวิชาชีพ สถาบันศาสนา สถาบันประกอบการ และสถาบันที่จัดการศึกษาอื่น จำนวน ๑ วัน
๓. จัดทำประกาศแต่งตั้งคณะกรรมการขับเคลื่อนการยกระดับคุณภาพการศึกษาและประสิทธิภาพการศึกษาจังหวัดโดยผ่านกลไกของ กศจ.
๔. คณะศึกษานิเทศก์และผู้อำนวยการกลุ่มในสำนักงานศึกษาธิการจังหวัดเชียงราย ใช้ข้อมูลที่ได้รับไปวางแผนการดำเนินการโครงการ กิจกรรม ภาระงาน ตามที่ได้รับมอบหมาย

ขั้นตอนที่ ๒ การดำเนินงาน (Do: D)

๑. คณะศึกษานิเทศก์และผู้อำนวยการกลุ่มในสำนักงานศึกษาธิการจังหวัดเชียงราย ดำเนินการตามแผนการดำเนินการโครงการ กิจกรรม ภาระงาน ตามที่ได้รับมอบหมาย

ขั้นตอนที่ ๓ การติดตาม และตรวจสอบ(Check: C)

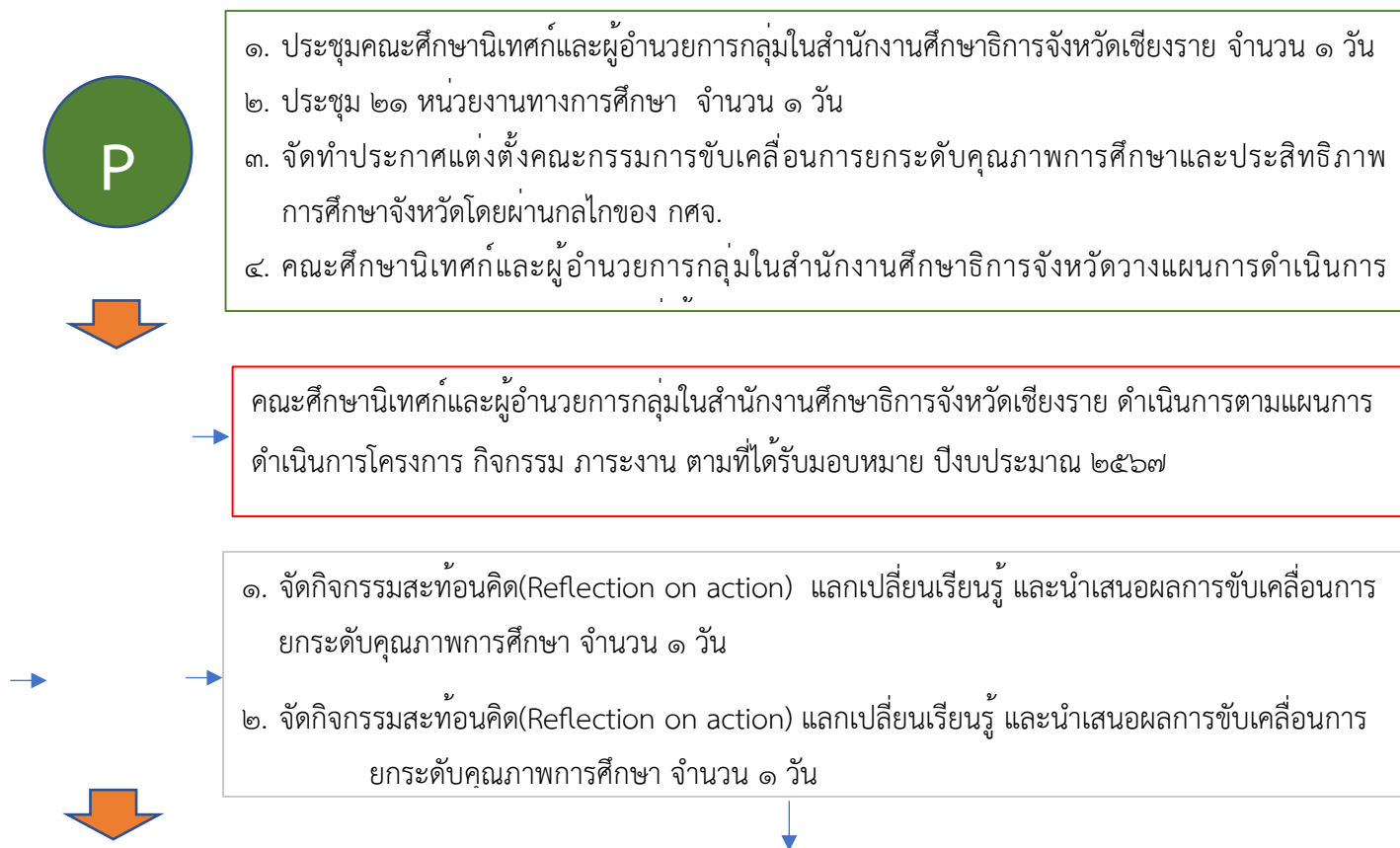
๑. จัดประชุมคณะศึกษานิเทศก์และผู้อำนวยการกลุ่มในสำนักงานศึกษาธิการจังหวัดเชียงราย และผู้ที่เกี่ยวข้อง เพื่อสะท้อนผลการดำเนินงาน แลกเปลี่ยนเรียนรู้ร่วมกัน และปรับปรุงแก้ไขการ จำนวน ๑ วัน
๒. นิเทศ ติดตาม เพื่อกำกับดูแลและช่วยเหลือ

ขั้นตอนที่ ๔ ประเมินผล ปรับปรุง แก้ไข และพัฒนา (Act: A)

๑. จัดกิจกรรมสะท้อนคิด(Reflection on action) แลกเปลี่ยนเรียนรู้ และนำเสนอผลการขับเคลื่อนการยกระดับคุณภาพการศึกษา จำนวน ๑ วัน
๒. จัดกิจกรรมสะท้อนคิด(Reflection on action) แลกเปลี่ยนเรียนรู้ และนำเสนอผลการขับเคลื่อนการยกระดับคุณภาพการศึกษา จำนวน ๑ วัน

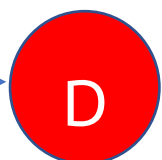
๖. Flow Chart การปฏิบัติงาน

การดำเนินงานโครงการขับเคลื่อนการยกระดับคุณภาพการศึกษาและประสิทธิภาพการศึกษาจังหวัด
โดยผ่านกลไกของคณะกรรมการศึกษาธิการจังหวัดเชียงราย (กศจ.)



๗. แบบฟอร์มที่ใช้
-ไม่มี-

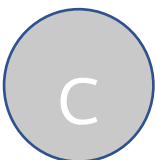
๘. เอกสาร/หลักฐานอ้างอิง



- ๘.๑. หนังสือสำนักงานปลัดกระทรวงศึกษาธิการ ที่ ศธ ๐๒๑๕๐/๒๐๐๙๑ ลวท. ๒๑ ธ.ค.๖๗
- ๘.๒ หนังสือสำนักงานปลัดกระทรวงศึกษาธิการ ที่ ศธ ๐๒๑๔๗/๗๗๘๕ ลวท. ๒๑ พ.ค.๖๗



๑๐. ข้อสังเกตในการปฏิบัติงาน



-ไม่มี-

No

Yes



- ๑. จัดกิจกรรมสะท้อนคิด(Reflection on action) แลกเปลี่ยนเรียนรู้ และนำเสนอผลการขับเคลื่อนการยกระดับคุณภาพการศึกษา จำนวน ๑ วัน
- ๒. สรุปและรายงานผลการดำเนินงาน

๑. ชื่องาน วิธีปฏิบัติที่เป็นเลิศโครงการ Innovation For Thai Education (IFTE) นวัตกรรมการศึกษาเพื่อพัฒนาการศึกษาจังหวัดเชียงราย ประจำปีงบประมาณ พ.ศ. ๒๕๖๗

๒. วัตถุประสงค์

๒.๑ เพื่อให้มีศูนย์กลางข้อมูลสารสนเทศทางการศึกษา และการวิจัยกระบวนการจัดการเรียนรู้ในระดับจังหวัดเชียงราย

๒.๒ เพื่อส่งเสริม สนับสนุน พัฒนา นวัตกรรมการบริหารจัดการ การจัดการเรียนรู้ การนิเทศ ติดตามและประเมินผล

๒.๓ เพื่อวิเคราะห์ สังเคราะห์ วิจัย และเผยแพร่ นวัตกรรมการบริหารจัดการ การจัดการเรียนรู้ การนิเทศ ติดตามและประเมินผล

๒.๔ เพื่อสร้างเครือข่ายความร่วมมือในการพัฒนาคุณภาพการศึกษาจังหวัดเชียงราย

๓. ขอบข่ายงาน

ดำเนินงานส่งเสริม สนับสนุน เพื่อให้มีศูนย์กลางข้อมูลสารสนเทศทางการศึกษา และการวิจัยกระบวนการจัดการเรียนรู้ในระดับจังหวัดเชียงราย ส่งเสริม สนับสนุน พัฒนา นวัตกรรมการบริหารจัดการ การจัดการเรียนรู้ การนิเทศ ติดตามและประเมินผล วิเคราะห์ สังเคราะห์ วิจัย และเผยแพร่ นวัตกรรม การบริหารจัดการ การจัดการเรียนรู้ การนิเทศ ติดตามและประเมินผล สร้างเครือข่ายความร่วมมือในการพัฒนาคุณภาพการศึกษาจังหวัดเชียงราย รวมทั้งส่งเสริม สนับสนุน พัฒนาให้สถานศึกษาพัฒนาคุณภาพการจัดการเรียนรู้ให้กับผู้เรียนอย่างมีประสิทธิภาพมากยิ่งขึ้น

๔. คำจำกัดความ

๔.๑ การส่งเสริม สนับสนุน หมายถึง การเกื้อหนุน ช่วยเหลือ สนับสนุนให้ดีขึ้น

๔.๒ กระบวนการจัดการเรียนรู้ในระดับจังหวัด หมายถึง การจัดการศึกษาของครูและบุคลากรในสถานศึกษา ทุกระดับ ที่มีนวัตกรรมที่ดีทางการศึกษา เพื่อพัฒนาการศึกษา

๕. ขั้นตอนการปฏิบัติงาน

กิจกรรมที่ ๑ สร้างเครือข่ายความร่วมมือในการพัฒนาคุณภาพการศึกษาในระดับจังหวัด

๑.๑ ประชุมการดำเนินงานโครงการจากส่วนกลาง

๑.๒ ประชุมชี้แจงแนวทางการดำเนินงานโครงการกับผู้ที่เกี่ยวข้องในสำนักงานศึกษาธิการจังหวัดเชียงราย

๑.๓ แต่งตั้งคณะทำงานระดับจังหวัด

๑.๔ กำหนดกลุ่มเป้าหมาย

๑.๕ นำเสนอโครงการผ่าน กศจ. ๕.๒ ศึกษา วิเคราะห์ หารูปแบบ วิธีการกำกับ ดูแล เร่งรัด ติดตามและ ประเมินผลการจัดการศึกษา ของหน่วยงานทางการศึกษาและสถานศึกษาในพื้นที่จังหวัดเชียงราย

กิจกรรมที่ ๒ สร้างการรับรู้การพัฒนานวัตกรรม IFTE

๒.๑ แต่งตั้งคณะกรรมการดำเนินงาน

๒.๒ ประชุมคณะทำงาน

๒.๓ ประชุมสร้างการรับรู้ให้กับผู้สนใจเข้าร่วมโครงการ ผ่านโปรแกรม Google Meet

กิจกรรมที่ ๓ อบรมเชิงปฏิบัติการพัฒนานวัตกรรม IFTE

๓.๑ แต่งตั้งคณะกรรมการดำเนินงาน

๓.๒ สรรหา/เชิญวิทยากร ผู้เชี่ยวชาญ ด้านการพัฒนา นวัตกรรมการศึกษา

๓.๓ จัดอบรมเชิงปฏิบัติการการพัฒนา นวัตกรรมการศึกษา เพื่อพัฒนาคุณภาพการศึกษา ให้กลุ่ม สถานศึกษา/หน่วยงานทางการศึกษาเป้าหมาย โดยการจัดอบรมผ่านโปรแกรม Google Meet โดยวิทยากร ผู้เชี่ยวชาญ ด้านการพัฒนา นวัตกรรมการศึกษา

กิจกรรมที่ ๔ การคัดเลือกนวัตกรรม การบริหารจัดการ การจัดการเรียนรู้ และการนิเทศติดตามและ ประเมินผล

๔.๑ แต่งตั้งคณะกรรมการดำเนินงาน

๔.๒ ดำเนินการกลั่นกรองผลงาน (ภายใน ศรจ.)

๔.๓ ดำเนินการคัดเลือกผลงาน (ผู้เชี่ยวชาญจากภายนอกและคณะศึกษานิเทศก์)

๔.๔ ประกาศผลการคัดเลือกนวัตกรรมการปฏิบัติที่ดี (Best Practice) ด้านการบริหารจัดการ ด้าน การจัดการเรียนรู้และด้านการนิเทศ ติดตามและประเมินผล

กิจกรรมที่ ๕ การนิเทศ ติดตาม

๕.๑ แต่งตั้งคณะกรรมการการนิเทศฯ

๕.๒ กำหนดแผนและปฏิทินการนิเทศฯ

๕.๓ นิเทศ ติดตามเกี่ยวกับการพัฒนานวัตกรรม ๔ ด้าน

๕.๔ สรุปและรายงานผลการนิเทศ ติดตามและประเมินผล

กิจกรรมที่ ๖ แลกเปลี่ยนเรียนรู้และมอบรางวัล

๕.๑ แต่งตั้งคณะกรรมการดำเนินงาน

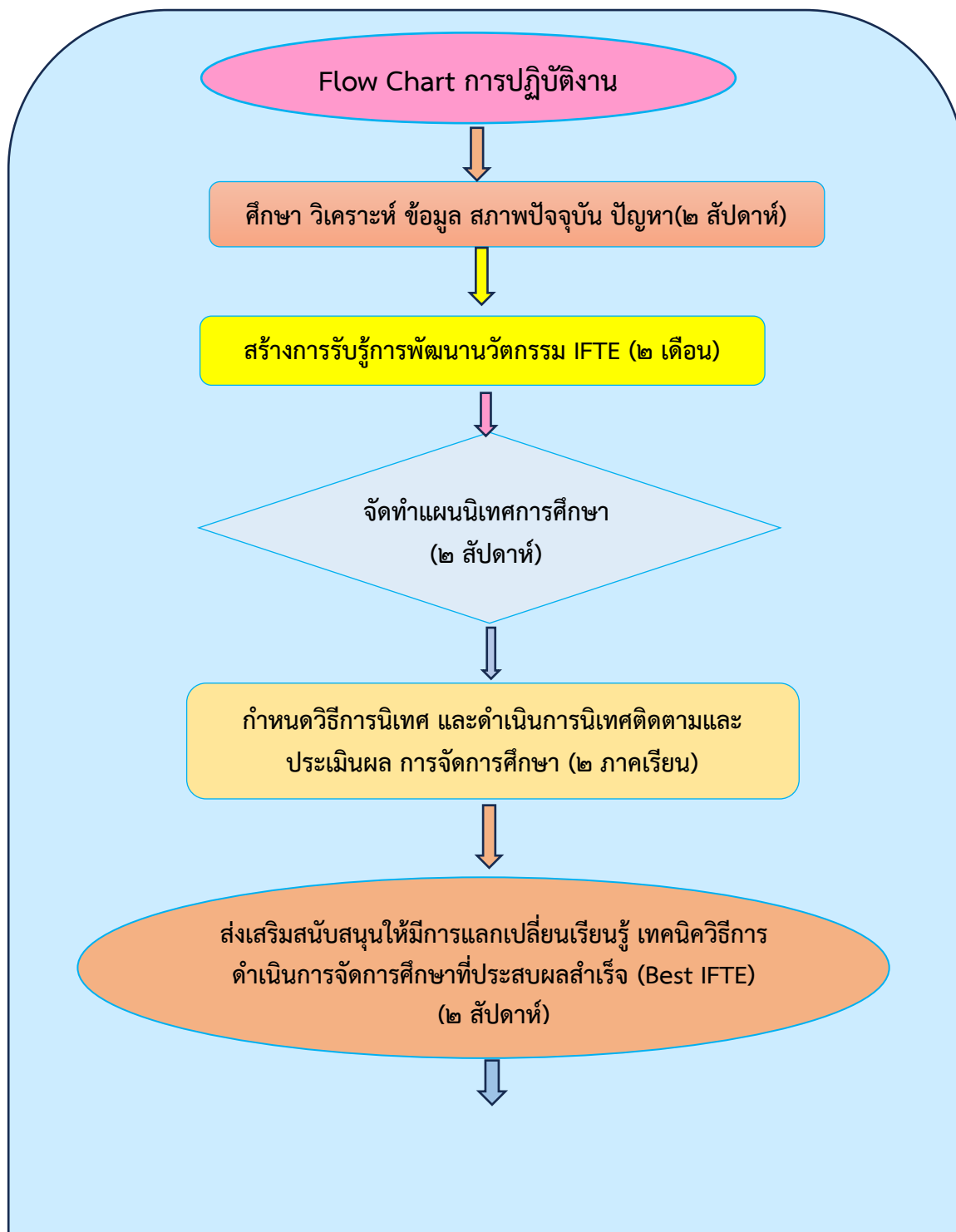
๕.๒ แลกเปลี่ยนเรียนรู้และถอดบทเรียนพัฒนานวัตกรรมตามโครงการฯ ผ่านโปรแกรม Google Meet

๕.๔ มอบโล่ เกียรติบัตร (กศจ.)

๕.๕ รายงานผลการคัดเลือกนวัตกรรมให้กับหน่วยงานต้นสังกัด (สป.)

กิจกรรมที่ ๗ สรุปรายงานผล และเผยแพร่ นวัตกรรม การบริหารจัดการ การจัดการเรียนรู้ และการ นิเทศ ติดตามและประเมินผล ของสถานศึกษาในจังหวัด ผ่านช่องทางต่าง ๆ เช่น สื่อออนไลน์

๖. Flow Chart การปฏิบัติงานตามหน้าที่ความรับผิดชอบ





๗. แบบฟอร์มที่ใช้

๗.๑. แบบนิเทศ ติดตามและประเมินผลการจัดการศึกษา

๗.๒. แบบประเมินความสามารถการจัดประสบการณ์การเรียนรู้

๘. เอกสาร/หลักฐานอ้างอิง

๘.๑. แผนนิเทศรายบุคคล ประจำปีงบประมาณ พ.ศ. ๒๕๖๗

๘.๒. โครงการ Innovation For Thai Education (IFTE) นวัตกรรมการศึกษาเพื่อพัฒนาการศึกษา
จังหวัดเชียงราย ประจำปีงบประมาณ พ.ศ. ๒๕๖๗

๙. ข้อสังเกตในการปฏิบัติงาน

-ไม่มี-

๑. ชื่องาน การขับเคลื่อนหลักสูตรเพศวิถีศึกษา (Comprehensive Sexuality Education) สถานศึกษาในสังกัดสำนักงานศึกษาธิการจังหวัดเชียงราย ประจำปีงบประมาณ พ.ศ. ๒๕๖๗

๒. วัตถุประสงค์

การนำหลักสูตรเพศวิถีศึกษา (Comprehensive Sexuality Education) มาสู่การบูรณาการจัดการเรียนรู้ให้กับผู้เรียนในสถานศึกษาในกำกับของสำนักงานศึกษาธิการจังหวัดเชียงราย โดยได้มีการส่งเสริมการจัดการเรียนการสอนตามหลักสูตรดังกล่าวในทุกปีการศึกษา ในรูปแบบออนไลน์ผ่านเว็บไซต์ <http://cse-elearning.obec.go.th/> เพื่อให้ครบร้อยละ ๑๐๐ ทุกโรงเรียน และมีการกำกับ นิเทศ ติดตามการใช้หลักสูตรเพื่อสนับสนุน ช่วยเหลือให้สถานศึกษาแต่ละแห่งพัฒนาประสิทธิภาพการจัดการเรียนรู้ให้เป็นไปตามเป้าหมายของหลักสูตร ทั้งนี้ ข้อมูลจากผลการนิเทศ ติดตามการนำหลักสูตรเพศวิถีศึกษา ไปใช้จัดการเรียนการสอนในสถานศึกษาในระบบในจังหวัดเชียงราย

๓. ขอบข่ายงาน

การนำหลักสูตรเพศวิถีศึกษา (Comprehensive Sexuality Education) มาสู่การบูรณาการจัดการเรียนรู้ให้กับผู้เรียนในสถานศึกษาในกำกับของสำนักงานศึกษาธิการจังหวัดเชียงราย โดยได้มีการส่งเสริมการจัดการเรียนการสอนตามหลักสูตรดังกล่าวในทุกปีการศึกษา และมีการกำกับ นิเทศ ติดตามการใช้หลักสูตรเพื่อสนับสนุน ช่วยเหลือให้สถานศึกษาแต่ละแห่งพัฒนาประสิทธิภาพการจัดการเรียนรู้ให้เป็นไปตามเป้าหมายของหลักสูตร ทั้งนี้ ข้อมูลจากผลการนิเทศ ติดตามการนำหลักสูตรเพศวิถีศึกษา ไปใช้จัดการเรียนการสอนในสถานศึกษาเอกชนในระบบในจังหวัดเชียงราย

๔. คำจำกัดความ

๔.๑ หลักสูตรเพศวิถีศึกษาระดับการศึกษาขั้นพื้นฐาน หมายถึง หลักสูตรเพศวิถีศึกษาที่ใช้จัดการเรียนรู้ให้กับผู้เรียนระดับชั้นประถมศึกษาถึงอุดมศึกษาออนไลน์ ประกอบด้วย ๘ หน่วยการเรียนรู้ คือ ๑) เพศวิถีศึกษา ๒) มองเรื่องเพศรอบด้าน ๓) สังคม วัฒนธรรม และเพศวิถี ๔) ควบคู่กับการสื่อสารเรื่องเพศ ๕) การจัดการเรียนรู้และการเปลี่ยนแปลงพฤติกรรม ๖) ห้องเรียนเพศวิถีที่นักเรียนมีส่วนร่วม ๗) ระบบดูแลช่วยเหลือนักเรียน หรือการช่วยเหลือนักเรียนเป็นรายบุคคล ๘) โรงเรียนที่มีประสิทธิภาพในการสร้างกระบวนการเรียนรู้เรื่องเพศ

๔.๒ โรงเรียนเอกชน หมายถึง สถานศึกษา สังกัดสำนักงานคณะกรรมการส่งเสริมการศึกษาเอกชน ในกำกับสำนักงานศึกษาธิการจังหวัดเชียงราย

๔.๓ กระบวนการนิเทศแบบ PIDRE หมายถึง กระบวนการนิเทศ แบบ PIDRE ของสังกัด อุทรานันท์ นำมาปรับใช้ในการนิเทศ ติดตาม การนำแนวทางการนิเทศการดำเนินงานเพศวิถีศึกษาไปใช้ในการจัดการเรียนการสอนหลักสูตรเพศวิถีศึกษาสู่คุณภาพผู้เรียน ในสถานศึกษาสังกัดสำนักงานคณะกรรมการส่งเสริมการศึกษาเอกชน ดำเนินการศึกษาโดยใช้กระบวนการนิเทศแบบ PIDRE ตามขั้นตอนดังต่อไปนี้

- ขั้นที่ ๑ การวางแผนการนิเทศ (Planning – P)
- ขั้นที่ ๒ ให้ความรู้ก่อนดำเนินการนิเทศ (Informing - I)
- ขั้นที่ ๓ การดำเนินการนิเทศ (Doing – D)
- ขั้นที่ ๔ การสร้างขวัญและกำลังใจ (Reinforcing – R)
- ขั้นที่ ๕ ประเมินผลการนิเทศ (Evaluating – E)

๔.๔ แบบกำกับ ติดตาม การใช้หลักสูตรเพศวิถีศึกษา หมายถึง แนวทางการนิเทศการดำเนินงานเพศวิถีศึกษาไปใช้ในการจัดการเรียนการสอนหลักสูตรเพศวิถีศึกษาสู่คุณภาพผู้เรียน กระทรวงศึกษาธิการ สำนักงานปลัดกระทรวงศึกษาธิการได้จัดทำขึ้น และผู้รับผิดชอบได้นำมาประยุกต์ให้เหมาะสมกับสภาพบริบทของสถานศึกษา เพื่อให้สำนักงานศึกษาธิการจังหวัด ใช้ในการกำกับ ติดตาม สถานศึกษาสังกัดสำนักงานคณะกรรมการส่งเสริมการศึกษาเอกชน (สช.)

๕. ขั้นตอนการปฏิบัติงาน

สร้างการรับรู้สู่การปฏิบัติ

- ๑) สำรวจและวิเคราะห์สภาพปัญหา/ความต้องการของสถานศึกษา
- ๒) ประชุมคณะกรรมการ วางแผนแนวทางในการดำเนินงาน/กำหนดกลุ่มเป้าหมาย/กำหนดปฏิทินการดำเนินงาน(onsite)
- ๓) ประชุมชี้แจงผู้บริหารสถานศึกษาสังกัด สช.การนำหลักสูตรเพศวิถีศึกษาไปใช้ (online)/onsite
- ๔) ประชุมเชิงปฏิบัติการให้กับครูผู้รับผิดชอบหลักสูตรเพศวิถีศึกษา (online)/onsite
- ๕) ประชุมเชิงปฏิบัติการครูผู้รับผิดชอบหลักสูตรเพศวิถีศึกษา (onsite) โรงเรียนในพื้นที่อำเภอที่รับผิดชอบ
- ๖) สรุปผลการประชุมเชิงปฏิบัติการ

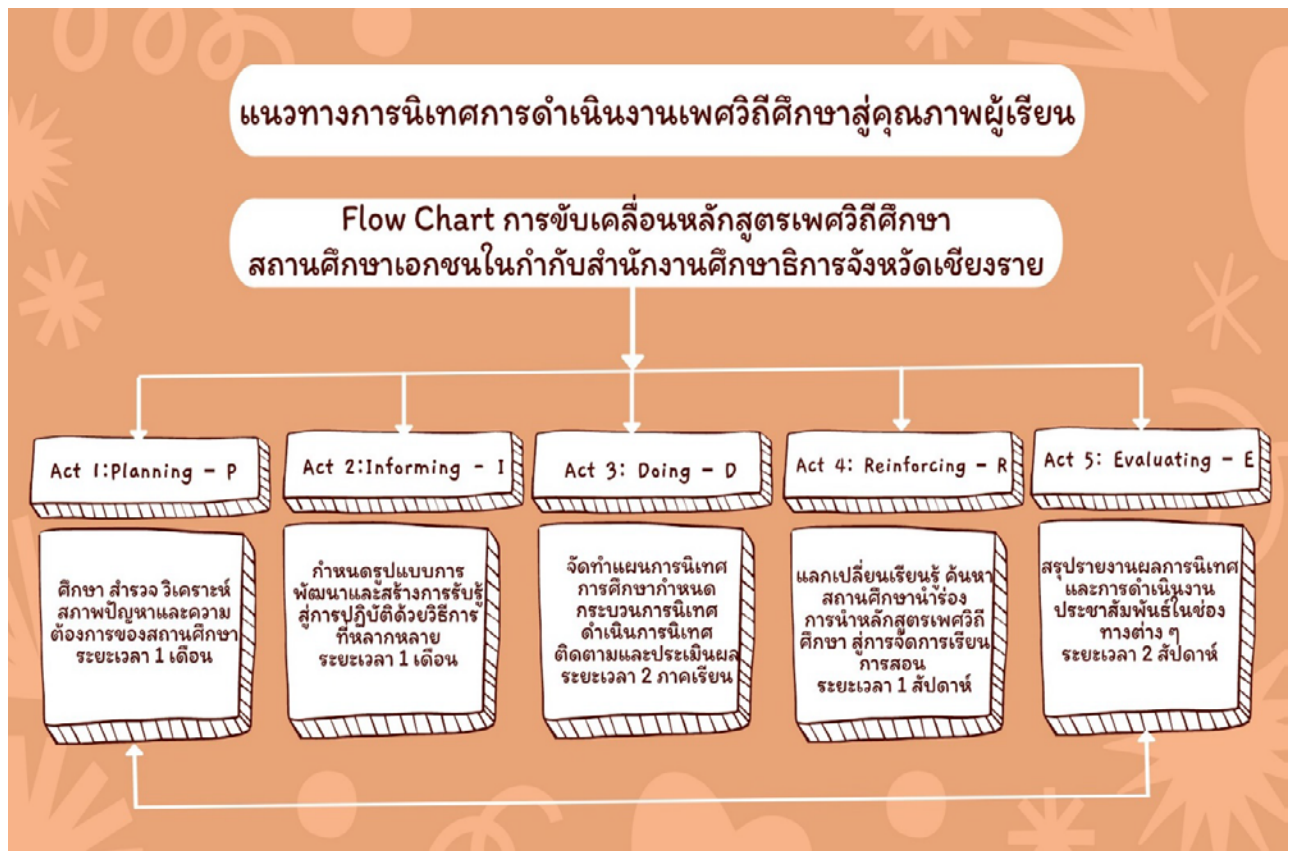
การนิเทศ ติดตาม

- ๑) ประชุมคณะกรรมการการนิเทศ ติดตาม
- ๒) กำหนดแผนและปฏิทินการนิเทศ ติดตาม
- ๓) การนิเทศ ติดตาม (online/onsite) การนำหลักสูตรเพศวิถีศึกษาไปใช้ในการจัดการเรียนรู้ของสถานศึกษา
- ๔) สรุปผลการนิเทศ ติดตาม

การแลกเปลี่ยนเรียนรู้ ค้นหาสถานศึกษานำร่องการนำหลักสูตรด้านทุจริตศึกษาสู่การจัดการเรียนการสอน

- ๑) ประชุมคณะกรรมการพิจารณาคัดเลือกโรงเรียนนำร่อง (onsite)
- ๒) ประกาศรายชื่อโรงเรียนนำร่อง
- ๓) ประชุมแลกเปลี่ยนเรียนรู้ (onsite)
- ๔) สรุปผลการประชุมแลกเปลี่ยนเรียนรู้

๖. Flow Chart การปฏิบัติงาน



๗. แบบฟอร์มที่ใช้

- ๗.๑ แบบสอบถามความพึงพอใจฉบับผู้บริหารสถานศึกษา ในการจัดการเรียนการสอนเพศวิถึศึกษา
- ๗.๒ แบบสอบถามความพึงพอใจฉบับครูผู้สอน ในการจัดการเรียนการสอนเพศวิถึศึกษา
- ๗.๓ แบบสอบถามความพึงพอใจฉบับนักเรียน ในการจัดกิจกรรมการเรียนสอนเพศวิถึศึกษา

๘. เอกสาร/หลักฐานอ้างอิง

๘.๑. หลักสูตรเพศวิถีศึกษา หลักสูตรการสอนเพศวิถีศึกษาออนไลน์ชุดนี้ พัฒนาขึ้นสำหรับครูและบุคลากรทางการศึกษาที่ได้รับมอบหมายให้สอนเพศวิถีศึกษาทุกคน ให้เป็นไปตามพระราชบัญญัติการป้องกันและแก้ไขปัญหาการตั้งครรภ์ในวัยรุ่น พ.ศ. ๒๕๕๙ มาตรา ๕ และ ๖ และกฎกระทรวงกำหนดประเภทของสถานศึกษาและการดำเนินการของสถานศึกษาในการป้องกันและแก้ไขปัญหาการตั้งครรภ์ในวัยรุ่น พ.ศ. ๒๕๖๑ ซึ่งออกตามพระราชบัญญัตินี้ดังกล่าว ครูที่จบหลักสูตรนี้จะได้รับวุฒิบัตรรับรองการผ่านการอบรมจากสำนักงานคณะกรรมการการศึกษาขั้นพื้นฐาน (สพฐ.) ระดับการศึกษาขั้นพื้นฐาน ผ่านเว็บไซต์ <http://cse-elearning.obec.go.th/>

๘.๒. แนวทางการนิเทศการดำเนินงานเพศวิถีศึกษาสู่คุณภาพผู้เรียน สำนักงานคณะกรรมการการศึกษาขั้นพื้นฐาน

๘.๓ พระราชบัญญัติความเท่าเทียมทางเพศ พ.ศ. ๒๕๕๘. ราชกิจจานุเบกษา, เล่มที่ ๑๓๒ ตอนที่ ๑๘ ก. (วันที่ ๑๓ มีนาคม ๒๕๕๘).

๘.๔ พระราชบัญญัติการป้องกันและแก้ไขปัญหาการตั้งครรภ์ในวัยรุ่น พ.ศ. ๒๕๕๙. ราชกิจจานุเบกษา, เล่มที่ ๑๓๓ ตอนที่ ๓๐ ก, (วันที่ ๓๑ มีนาคม ๒๕๕๙).

๙. ข้อสังเกตในการปฏิบัติงาน

-ไม่มี-

๑. ชื่องาน การขับเคลื่อนโครงการส่งเสริมและพัฒนากการพูด อ่าน เขียน ภาษาไทย

๒. วัตถุประสงค์

๑. เพื่อส่งเสริม สนับสนุนให้เด็กที่ห่างไกลความเจริญ และขาดโอกาสทางการศึกษาได้รับการพัฒนาให้มีโอกาสได้เรียนรู้ได้อย่างเหมาะสม

๒. เพื่อส่งเสริมให้เด็กนักเรียนได้ พูด อ่าน เขียนภาษาไทยได้อย่างคล่องแคล่ว

๓. เพื่อส่งเสริม สนับสนุนและพัฒนาโครงการส่งเสริมและพัฒนากการพูด อ่าน เขียน ภาษาไทยโดยมีโรงเรียนกลุ่มเป้าหมายเพิ่มขึ้นทุกปี

๓. ขอบข่ายงาน

ดำเนินงานส่งเสริม สนับสนุน และดำเนินการขับเคลื่อนโครงการส่งเสริมและพัฒนากการพูด อ่าน เขียน ภาษาไทยในฐานะเลขานุการของเหล่ากาชาดจังหวัดเชียงราย ร่วมประชุม และประชาสัมพันธ์ให้โรงเรียนเข้าร่วมในโครงการ และดำเนินงานร่วมกับเหล่ากาชาดจังหวัดฯ ในการร่วมลงพื้นที่ แจกถุงยังชีพเพื่อการศึกษาให้กับนักเรียนในโครงการ

๔. คำจำกัดความ

๔.๑ การส่งเสริม สนับสนุน หมายถึง การเกื้อหนุน ช่วยเหลือ สนับสนุนให้ดีขึ้น

๔.๒ โครงการส่งเสริมและพัฒนากการพูด อ่าน เขียน ภาษาไทย เป็นโครงการ เพื่อตอบสนองพระราชดำริ สมเด็จพระกนิษฐาธิราชเจ้า กรมสมเด็จพระเทพรัตนราชสุดาฯ สยามบรมราชกุมารีองค์อุปนายิกาผู้อำนวยการ สภาภาษาชาวไทย ในการแก้ไขปัญหาเด็กนักเรียน และเยาวชนที่อ่านไม่ออก เขียนไม่ได้ และต้องหยุดเรียนจากสถานการณ์โรคติดเชื้อไวรัสโคโรนา ๒๐๑๙ ให้ได้ใช้ประโยชน์ในการทบทวนและฝึกทักษะการอ่าน เขียน เมื่ออยู่นอกเวลาเรียนหรือในกรณีที่โรงเรียนถูกสั่งปิดจากสถานการณ์ต่างๆไม่ใช่เหตุปกติ อีกทั้งเป็นการแบ่งเบาภาระของผู้ปกครองในภาวะเศรษฐกิจปัจจุบัน และจะเป็นประโยชน์กับเด็กนักเรียน ให้เกิดความสนใจรักการอ่าน การเขียนภาษาไทยตลอดจนใช้ทบทวน และฝึกฝนทักษะการอ่าน การเขียนภาษาไทย ให้สามารถอ่านออกเขียนได้ และนำความรู้ไปใช้ในชีวิตประจำวันต่อไป

๔.๓ โรงเรียนกลุ่มเป้าหมายหมายถึง โรงเรียนที่มีผลการจัดการเรียนภาษาไทยต่ำกว่า ๕๐ เปอร์เซ็น อยู่ในพื้นที่ห่างไกลทุรกันดาร ขาดแคลนครู สภาพการเข้าไปถึงโรงเรียนมีความยากลำบาก นักเรียนบางกลุ่มเป็นชาติพันธุ์

๕. ขั้นตอนการปฏิบัติงาน

๕.๑ แต่งตั้งคณะกรรมการ โครงการส่งเสริมและพัฒนาการพูด อ่าน เขียน ภาษาไทยพ.ศ. ๒๕๖๖

- กำหนด บุคคลจากทุกภาคส่วนที่เกี่ยวกับงานการจัดการศึกษาในระดับพื้นที่ เขต ๑-๔ เพื่อแต่งตั้งเป็นคณะกรรมการ

- จัดทำคำสั่งแต่งตั้งคณะกรรมการเสนอคำสั่งแต่งตั้งฯ ให้ผู้ว่าราชการจังหวัดเชียงราย พิจารณาลงนาม จัดส่งคำสั่งฯ ให้คณะกรรมการเพื่อทราบ พร้อมทั้งเชิญประชุม

- ร่วมประชุมวางแผนการดำเนินงานโครงการขับเคลื่อนโครงการส่งเสริมและพัฒนาการพูด อ่าน เขียน ภาษาไทย ในระดับพื้นที่จังหวัดเชียงราย ประจำปีงบประมาณ พ.ศ. ๒๕๖๗ กับเหล่ากาชาดจังหวัดเชียงราย

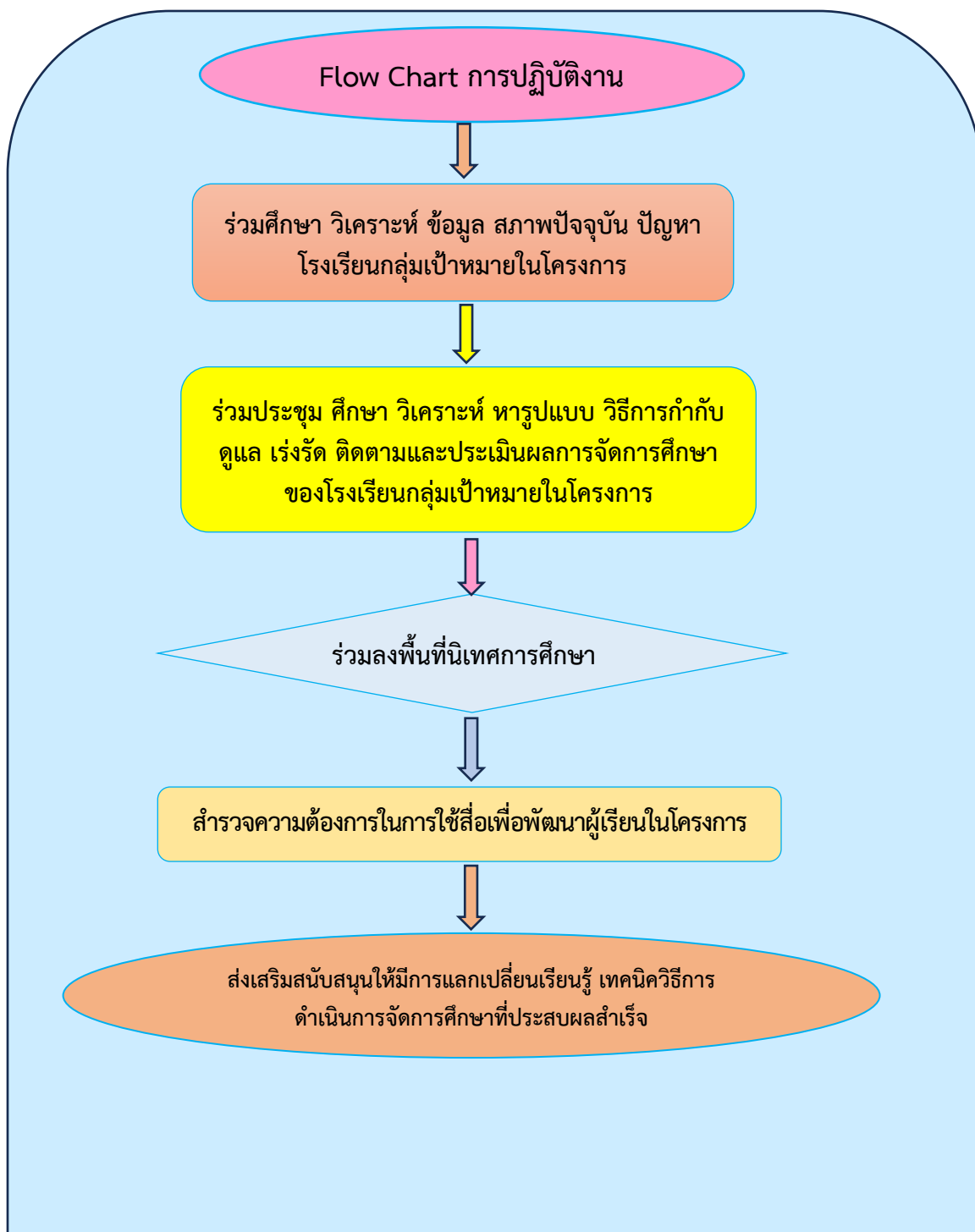
๕.๒ ศึกษา วิเคราะห์ หารูปแบบ วิธีการกำกับ ดูแล เร่งรัด ติดตามและประเมินผลการจัดการศึกษา ของหน่วยงานทางการศึกษาและสถานศึกษาในพื้นที่จังหวัดเชียงราย

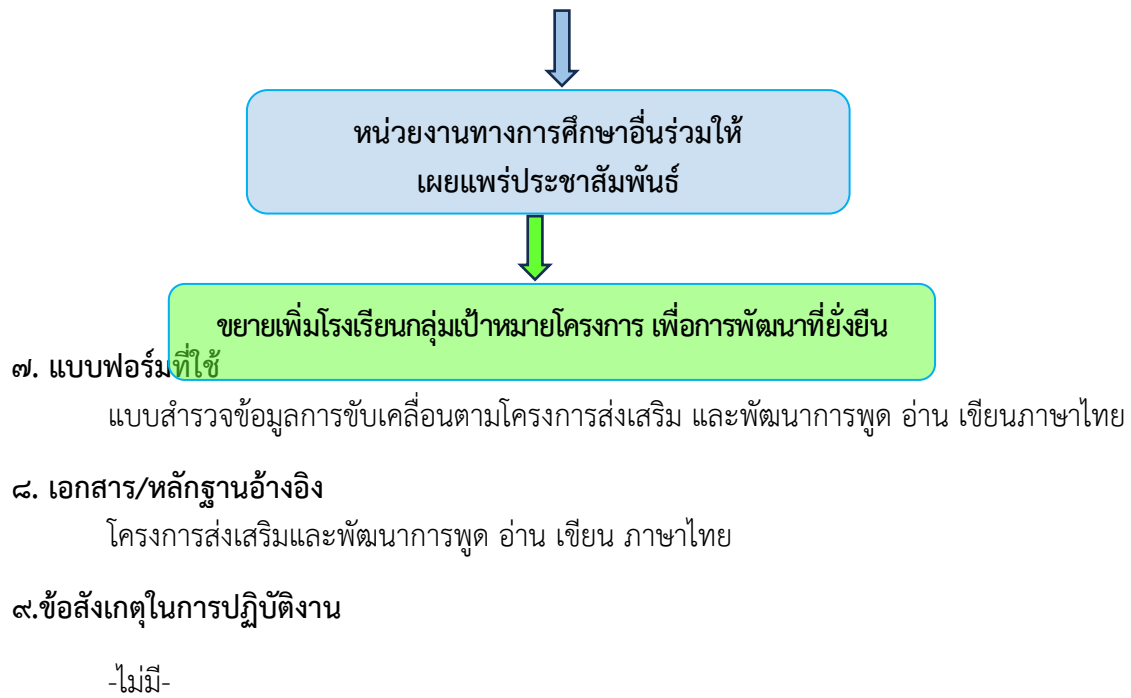
๕.๓ ร่วมนิเทศการศึกษา เพื่อติดตาม และประเมินผลการจัดการศึกษาของหน่วยงานทางการศึกษาและสถานศึกษาในพื้นที่จังหวัดเชียงราย

๕.๔ ประชุมเสริมสร้างความรู้ความเข้าใจให้กับผู้บริหารสถานศึกษา ครู และบุคลากรในสถานศึกษาเกี่ยวกับการนิเทศ โรงเรียนในกลุ่มเป้าหมาย

๕.๕ ร่วมลงพื้นที่กับเหล่ากาชาดจังหวัดเชียงรายในการแจกถุงยังชีพเพื่อการศึกษา

๖. Flow Chart การปฏิบัติงานตามหน้าที่ความรับผิดชอบ





๑. ชื่องาน งานนิเทศ ติดตามการดำเนินงานของโรงเรียน ด้านการน้อมนำหลักปรัชญาของเศรษฐกิจพอเพียงด้านการศึกษาสู่การปฏิบัติในสถานศึกษา เพื่อขับเคลื่อนสู่สถานศึกษาพอเพียงต้นแบบ และศูนย์การเรียนรู้ตามหลักปรัชญาของเศรษฐกิจพอเพียง

๒. วัตถุประสงค์

๑. นิเทศ ติดตามการน้อมนำหลักปรัชญาของเศรษฐกิจพอเพียงด้านการศึกษาสู่การปฏิบัติในสถานศึกษา เพื่อขับเคลื่อนสู่สถานศึกษาพอเพียงต้นแบบ และ ศูนย์การเรียนรู้ตามหลักปรัชญาของเศรษฐกิจพอเพียง

๒. นิเทศ ให้คำแนะนำการน้อมนำหลักปรัชญาของเศรษฐกิจพอเพียงด้านการศึกษาสู่การปฏิบัติในสถานศึกษา ขับเคลื่อนสู่สถานศึกษาพอเพียงต้นแบบ

๓. นิเทศ ให้คำแนะนำการน้อมนำหลักปรัชญาของเศรษฐกิจพอเพียงด้านการศึกษาสู่การปฏิบัติในสถานศึกษาพอเพียงต้นแบบ ขับเคลื่อนสู่ศูนย์การเรียนรู้ตามหลักปรัชญาของเศรษฐกิจพอเพียง

๓. ขอบข่ายงาน

นิเทศ ติดตามการดำเนินงานของโรงเรียน สถานศึกษา ด้านการน้อมนำหลักปรัชญาของเศรษฐกิจพอเพียงด้านการศึกษาสู่การปฏิบัติในสถานศึกษา เพื่อขับเคลื่อนสู่สถานศึกษาพอเพียงต้นแบบ และ ศูนย์การเรียนรู้ตามหลักปรัชญาของเศรษฐกิจพอเพียง

๔. คำจำกัดความ

๔.๑ งานนิเทศ ติดตาม หมายถึง การให้คำชี้แนะ แนะนำ และแลกเปลี่ยนแนวคิดและประสบการณ์ร่วมกันระหว่างผู้นิเทศและผู้รับการนิเทศ รวมถึงการติดตามผลการน้อมนำหลักปรัชญาของเศรษฐกิจพอเพียงด้านการศึกษาสู่การปฏิบัติในสถานศึกษา

๔.๒ การน้อมนำหลักปรัชญาของเศรษฐกิจพอเพียงด้านการศึกษาสู่การปฏิบัติในสถานศึกษา หมายถึง การนำหลักปรัชญาของเศรษฐกิจพอเพียงด้านการศึกษา สู่การดำเนินงานภายใน ที่เป็นแนวทางในการดำเนินชีวิต และการประพฤติปฏิบัติตน มาใช้ในกระบวนการดำเนินงานและพัฒนาสถานศึกษาให้มีคุณภาพ ทั้งนี้ให้ตั้งอยู่บนพื้นฐานของทางสายกลางที่ต่อจนถึงความพอประมาณ ความมีเหตุผล และการมีภูมิคุ้มกัน รวมถึงการใช้ความรู้และคุณธรรมในการปฏิบัติงานตลอดจนเสริมสร้างพื้นฐานจิตใจให้มีสำนึกในคุณธรรม ความซื่อสัตย์และสุจริต ดำเนินชีวิตด้วยความอดทนความเพียร มีสติปัญญา และความรอบคอบ เพื่อให้สมดุลและพร้อมรับการเปลี่ยนแปลงอยู่เสมอ

๕. ขั้นตอนการปฏิบัติงาน

๕.๑ สำนักงานศึกษาธิการจังหวัดเชียงราย แจกแนวทางการดำเนินงานโครงการให้หน่วยงานทางการศึกษาทราบ ผ่านทางหนังสือราชการและเอกสาร สื่อ ต่างๆ

๕.๒ สำนักงานศึกษาธิการจังหวัดเชียงราย ส่งหนังสือราชการไปยังหน่วยงานทางการศึกษา แจกปฏิทินการประเมินสถานศึกษาพอเพียงต้นแบบ และ ศูนย์การเรียนรู้ตามหลักปรัชญาของเศรษฐกิจพอเพียง

๕.๓ รวบรวมข้อมูลของโรงเรียน และ สถานศึกษาที่ต้องการรับการประเมิน

๕.๔ จัดทำกำหนดการนิเทศ

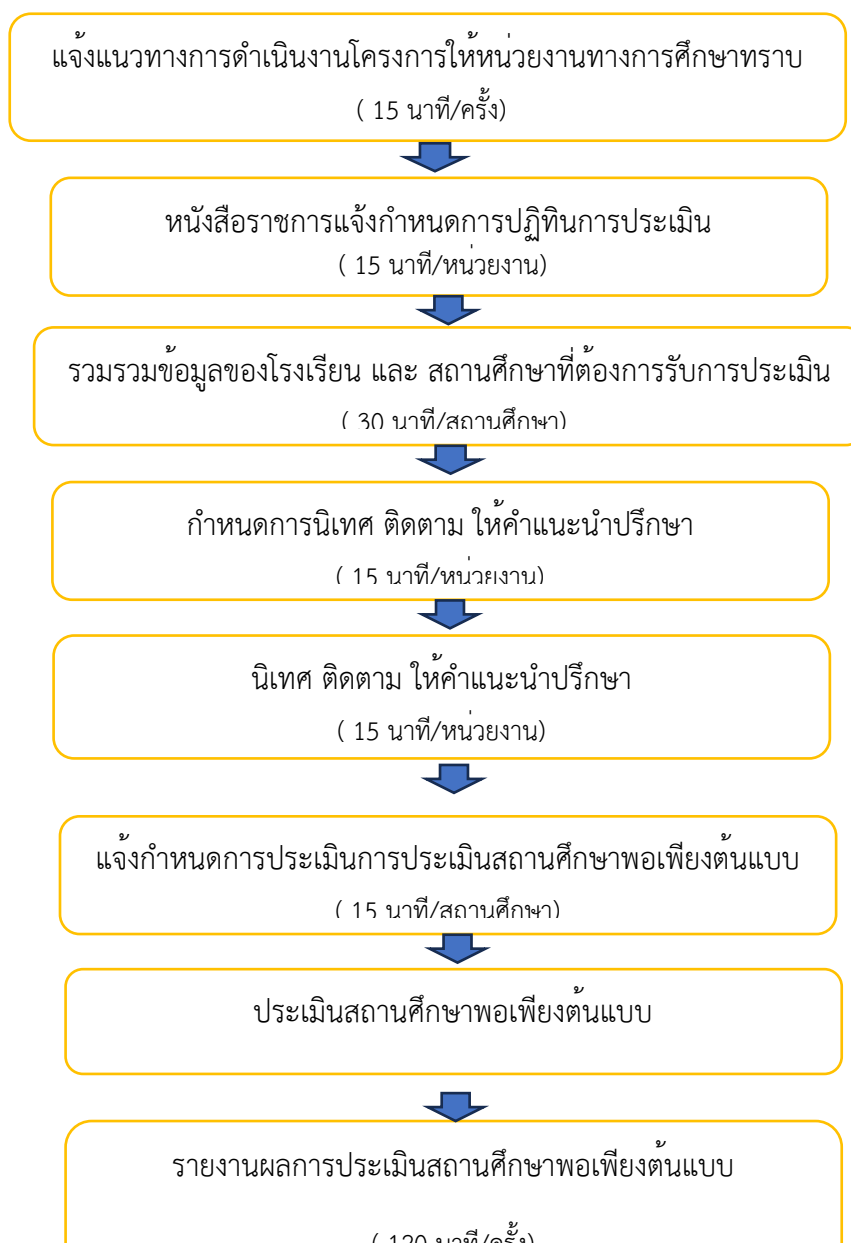
๕.๕ สำนักงานศึกษาธิการจังหวัดเชียงราย ส่งหนังสือราชการแจ้งสถานศึกษาที่ต้องการรับการประเมินตามกำหนดการนิเทศ

๕.๖ สำนักงานศึกษาธิการจังหวัดเชียงราย โดยผู้รับผิดชอบโครงการ ผู้ประเมินสถานศึกษาพอเพียง และ ผู้ประเมินจากต้นสังกัด นิเทศ ติดตาม ให้คำแนะนำปรึกษาของโรงเรียน ตามกำหนดการนิเทศ

๕.๗ แจกกำหนดการประเมินการประเมินสถานศึกษาพอเพียงต้นแบบ สถานศึกษาที่พร้อมรับการประเมิน

๕.๘ รายงานผลการประเมินไปยังสำนักงานศึกษาธิการภาค ๑๖

๖. Flow Chart การปฏิบัติงาน



๗. แบบฟอร์มที่ใช้

- ๗.๑. แบบฟอร์มกำหนดการนิเทศ
- ๗.๒. แบบนิเทศ แบบประเมินสถานศึกษาพอเพียง
- ๗.๓. คู่มือการประเมินสถานศึกษาพอเพียง

๘. เอกสาร/หลักฐานอ้างอิง

- ๘.๑. รูปภาพ
- ๘.๑. หนังสือราชการ
- ๘.๒. รายงานผลการประเมินสถานศึกษาพอเพียงต้นแบบ

๙. ข้อสังเกตในการปฏิบัติงาน

-ไม่มี-

๑. **ชื่องาน** โครงการพัฒนาศักยภาพการจัดการเรียนรู้ที่ส่งเสริมสมรรถนะและความฉลาดรู้ของผู้เรียน ตามแนวทางการประเมินสมรรถนะผู้เรียน ตามมาตรฐานสากล (PISA) จังหวัดเชียงราย ประจำปีงบประมาณ พ.ศ. ๒๕๖๗

๒. วัตถุประสงค์

๑. เพื่อสร้างความรู้ ความเข้าใจในการจัดการเรียนรู้ที่ส่งเสริมสมรรถนะและความฉลาดรู้ของผู้เรียน (ด้านการอ่าน คณิตศาสตร์ และวิทยาศาสตร์) ตามแนวทางการประเมินสมรรถนะผู้เรียน ตามมาตรฐานสากล (PISA) ให้กับครูผู้สอนชั้นมัธยมศึกษาตอนต้นในโรงเรียนเอกชน ในจังหวัดเชียงราย

๒. เพื่อนิเทศ กำกับ ติดตาม ในการจัดการเรียนรู้ที่ส่งเสริมสมรรถนะและความฉลาดรู้ของผู้เรียน (ด้านการอ่าน คณิตศาสตร์ และวิทยาศาสตร์) ครูผู้สอนชั้นมัธยมศึกษาตอนต้นในโรงเรียนเอกชน ในจังหวัดเชียงราย

๓. เพื่อกำกับ ติดตามการดำเนินการจัดสอบด้วยระบบ PISA STYLE และแบบฝึกทักษะการแก้ปัญหาตามแนวทางการประเมินสมรรถนะผู้เรียน ตามมาตรฐานสากล (PISA) ของนักเรียนชั้นมัธยมศึกษาตอนต้นในโรงเรียนเอกชน

๔. เพื่อคัดเลือกวิธีปฏิบัติที่เป็นเลิศ (Best Practice) ในการขับเคลื่อนการพัฒนาศักยภาพการจัดการเรียนรู้ที่ส่งเสริมสมรรถนะและความฉลาดรู้ของผู้เรียน (ด้านการอ่าน คณิตศาสตร์ และวิทยาศาสตร์) ตามแนวทางการประเมินสมรรถนะผู้เรียน ตามมาตรฐานสากล (PISA) ของโรงเรียนเอกชน ในจังหวัดเชียงราย

๓. ขอบข่ายงาน

การพัฒนาศักยภาพการจัดการเรียนรู้ที่ส่งเสริมสมรรถนะและความฉลาดรู้ของผู้เรียน ตามแนวทางการประเมินสมรรถนะผู้เรียนตามมาตรฐานสากล (PISA) จังหวัดเชียงราย ประจำปีงบประมาณ พ.ศ. ๒๕๖๗ ดำเนินการตามนโยบายขับเคลื่อนการยกระดับผลการประเมินสมรรถนะนักเรียนตามมาตรฐานสากล (PISA) โดยจัดกิจกรรม ดังนี้ ๑) ประกาศจุดเน้น และมาตรฐานการส่งเสริมยกระดับคุณภาพการศึกษา ๒) ประชุมชี้แจงการดำเนินงานขับเคลื่อนการพัฒนาศักยภาพการจัดการเรียนรู้ที่ส่งเสริมสมรรถนะและความฉลาดรู้ของผู้เรียน ตามแนวทางการประเมิน PISA (Kick Off) ผ่านระบบ Online ๓) สนับสนุนให้ครูผู้สอนวิชาภาษาไทย คณิตศาสตร์ และวิทยาศาสตร์ ชั้นมัธยมศึกษาปีที่ ๒ และ ๓ ทุกคน เข้ารับการอบรม Online เพื่อพัฒนาสมรรถนะการจัดการเรียนการสอน หลักสูตร ๗ ชั่วโมง เรื่อง การใช้ระบบออนไลน์ข้อสอบ PISA ในสถานศึกษา ผ่านทาง https://ipst.me/OnlineCourse2_PISAitems ๔) พัฒนาครู ในขับเคลื่อนการพัฒนาศักยภาพ การจัดการเรียนรู้ที่ส่งเสริมสมรรถนะและความฉลาดรู้ของผู้เรียน ตามแนวทางการประเมิน PISA ๕) ครูผู้สอน นำชุดพัฒนาความฉลาดรู้ ตามแนวทาง PISA ทั้ง ๓ ด้าน (ด้านการอ่าน ด้านคณิตศาสตร์ และด้านวิทยาศาสตร์) ไปใช้ในการจัดการเรียนการสอนให้กับนักเรียนชั้นมัธยมศึกษาปีที่ ๒ และ ๓ ทุกคน ๖) นิเทศ ติดตาม เดือนละ ๑ ครั้ง ในรูปแบบ Online , Onsite ๗) กิจกรรมแลกเปลี่ยนเรียนรู้ ๘) คัดเลือกสถานศึกษาที่มีวิธีปฏิบัติเป็นเลิศ ในการขับเคลื่อนการพัฒนาศักยภาพการจัดการเรียนรู้ที่ส่งเสริมสมรรถนะและความฉลาดรู้ของผู้เรียน ตามแนวทางการประเมิน PISA และ ๙) สรุปรายงานผลการดำเนินงาน

๔. คำจำกัดความ

PISA ย่อมาจาก "Programme for International Student Assessment" หรือในภาษาไทย คือ "โครงการประเมินผลนักเรียนนานาชาติ" เป็นการประเมินผลระดับนานาชาติที่จัดขึ้นโดยองค์การเพื่อความร่วมมือและการพัฒนาทางเศรษฐกิจ (OECD) โดยมีวัตถุประสงค์หลักเพื่อประเมินทักษะและความสามารถของนักเรียนอายุ ๑๕ ปี ในสามด้านหลัก คือ

การอ่าน (Reading Literacy): ประเมินความสามารถของนักเรียนในการทำความเข้าใจ การตีความ และการใช้ข้อมูลจากข้อความที่อ่าน

คณิตศาสตร์ (Mathematical Literacy): ประเมินความสามารถของนักเรียนในการใช้แนวความคิดทางคณิตศาสตร์ในการแก้ปัญหาในชีวิตประจำวัน

วิทยาศาสตร์ (Scientific Literacy): ประเมินความสามารถของนักเรียนในการใช้ความรู้ทางวิทยาศาสตร์ และทักษะวิทยาศาสตร์ในการทำความเข้าใจปรากฏการณ์ทางธรรมชาติและแก้ปัญหา

การทดสอบ PISA มีวัตถุประสงค์เพื่อเปรียบเทียบและปรับปรุงการศึกษาในประเทศต่าง ๆ ทั่วโลก โดยเน้นการประเมินทักษะที่นักเรียนจำเป็นต้องมีในการใช้ชีวิตในศตวรรษที่ ๒๑ มากกว่าการทดสอบความรู้ที่จำกัดอยู่ในหลักสูตรการเรียนการสอนเพียงอย่างเดียว

ผลการประเมิน PISA จะถูกใช้โดยประเทศสมาชิกในการวิเคราะห์และปรับปรุงนโยบายการศึกษา เพื่อเพิ่มประสิทธิภาพและประสิทธิผลของระบบการศึกษาในประเทศของตนเอง

๕. ขั้นตอนการปฏิบัติงาน

กิจกรรม	ระยะเวลาดำเนินการ
กิจกรรมที่ ๑ ประกาศจุดเน้น และมาตรฐานการส่งเสริมยกระดับคุณภาพการศึกษา	พ.ค. ๒๕๖๗
กิจกรรมที่ ๒ ประชุมชี้แจงการดำเนินงานขับเคลื่อนการพัฒนาศักยภาพการจัดการเรียนการสอนที่ส่งเสริมสมรรถนะและความฉลาดรู้ของผู้เรียน ตามแนวทางการประเมิน PISA (Kick Off) ผ่านระบบ Online	พ.ค. ๒๕๖๗
กิจกรรมที่ ๓ ครูผู้สอนวิชาภาษาไทย คณิตศาสตร์ และวิทยาศาสตร์ ชั้น ม.๒ และ ม.๓ ทุกคน เข้ารับการอบรม Online เพื่อพัฒนาสมรรถนะการจัดการเรียนการสอน หลักสูตร ๗ ชั่วโมง เรื่อง การใช้ระบบออนไลน์ข้อสอบ PISA ในสถานศึกษา ผ่านทาง https://ipst.me/OnlineCourse๒_PISAitems	มิ.ย. ๒๕๖๗
กิจกรรมที่ ๔ พัฒนาครูในขับเคลื่อนการพัฒนาศักยภาพการจัดการเรียนการสอนที่ส่งเสริมสมรรถนะและความฉลาดรู้ของผู้เรียน ตามแนวทางการประเมิน PISA	มิ.ย. ๒๕๖๗

กิจกรรม	ระยะเวลาดำเนินการ
กิจกรรมที่ ๕ ครูผู้สอน นำชุดพัฒนาความฉลาดรู้ ตามแนวทาง PISA ทั้ง ๓ ด้าน (ด้านการอ่าน ด้านคณิตศาสตร์ และด้านวิทยาศาสตร์) ไปใช้ในการจัดการเรียนการสอนให้กับนักเรียนชั้น ม.๒ และ ม.๓ ทุกคน	มิ.ย. - ก.ย. ๒๕๖๗
กิจกรรมที่ ๖ นิเทศ ติดตาม เดือนละ ๑ ครั้ง ในรูปแบบ Online , Onsite	ก.ค.- ก.ย. ๒๕๖๗
กิจกรรมที่ ๗ กิจกรรมแลกเปลี่ยนเรียนรู้	ส.ค.- ก.ย. ๒๕๖๗
กิจกรรมที่ ๘ คัดเลือกสถานศึกษาที่มีวิธีปฏิบัติเป็นเลิศ ในการขับเคลื่อนการพัฒนา ศักยภาพการจัดการเรียนรู้ที่ส่งเสริมสมรรถนะและความฉลาดรู้ของผู้เรียน ตามแนวทางการประเมิน PISA	ก.ย. ๒๕๖๗
กิจกรรมที่ ๙ สรุปรายงานผลการดำเนินงาน	

๖. Flow Chart การปฏิบัติงานตามหน้าที่ความรับผิดชอบ



๗. แบบฟอร์มที่ใช้

๗.๑. ชุดพัฒนาความฉลาดรู้ ตามแนวทาง PISA ทั้ง ๓ ด้าน (ด้านการอ่าน ด้านคณิตศาสตร์ และด้านวิทยาศาสตร์)

๗.๒. แบบนิเทศ ติดตามการจัดการเรียนรู้ที่ส่งเสริมสมรรถนะและความฉลาดรู้ของผู้เรียน ตามแนวทางการประเมินสมรรถนะผู้เรียนตามมาตรฐานสากล (PISA)

๘. เอกสาร/หลักฐานอ้างอิง

๘.๑ ยุทธศาสตร์ชาติ ๒๐ ปี พ.ศ. ๒๕๖๐-๒๕๗๙

๘.๒ นโยบายขับเคลื่อนการยกระดับผลการประเมินสมรรถนะนักเรียนตามมาตรฐานสากล (PISA)

๘.๓ โครงการพัฒนาศักยภาพการจัดการเรียนรู้ที่ส่งเสริมสมรรถนะและความฉลาดรู้ของผู้เรียน ตามแนวทางการประเมินสมรรถนะผู้เรียน ตามมาตรฐานสากล (PISA) จังหวัดเชียงราย ประจำปีงบประมาณ พ.ศ. ๒๕๖๗

๘.๔ แผนนิเทศรายบุคคล ประจำปีงบประมาณ พ.ศ. ๒๕๖๗

๙. ข้อสังเกตในการปฏิบัติงาน

-ไม่มี-

๑. ชื่องาน การขับเคลื่อนการพัฒนาการจัดการศึกษาปฐมวัยในระดับพื้นที่จังหวัดเชียงราย

๒. วัตถุประสงค์

๑. เพื่อส่งเสริม สนับสนุนให้เด็กปฐมวัยทุกคนได้รับการดูแลและพัฒนาด้านการจัดการศึกษาอย่างมีมาตรฐาน เหมาะสมและเต็มตามศักยภาพ รวมทั้งได้รับการพัฒนาร่างกาย จิตใจ วินัย อารมณ์สังคม และสติปัญญา และมีทักษะสมอง Executive Functions (EF) มีพื้นฐานชีวิตที่มั่นคงเข้มแข็ง

๒. เพื่อส่งเสริม สนับสนุนและพัฒนาสถานพัฒนาเด็กปฐมวัย รวมทั้งผู้ปฏิบัติงานด้านการจัดการศึกษาปฐมวัยให้มีความรู้ ความเข้าใจและมีคุณภาพตามมาตรฐานสถานพัฒนาเด็กปฐมวัยแห่งชาติ

๓. เพื่อส่งเสริม สนับสนุนและพัฒนาเครือข่ายการขับเคลื่อนการพัฒนาการจัดการศึกษาปฐมวัยในจังหวัดเชียงรายอย่างบูรณาการทุกภาคส่วน

๓. ขอบข่ายงาน

ดำเนินงานส่งเสริม สนับสนุน และดำเนินการเกี่ยวกับงานการจัดการศึกษาปฐมวัยในระดับพื้นที่จังหวัดเชียงราย ดำเนินการนิเทศ ติดตาม ประเมินผล การจัดการศึกษาปฐมวัย ของหน่วยงานทางการศึกษาตามสภาพความต้องการจำเป็นที่ได้วิเคราะห์และสรุปวางแผนร่วมกับผู้ที่เกี่ยวข้อง และการดำเนินงานนั้นต้องไม่ซ้ำซ้อนกับบทบาทหน้าที่ของหน่วยงานต้นสังกัด

๔. คำจำกัดความ

๔.๑ การส่งเสริม สนับสนุน หมายถึง การเกื้อหนุน ช่วยเหลือ สนับสนุนให้ดีขึ้น

๔.๒ การศึกษาปฐมวัยในระดับพื้นที่ หมายถึง การจัดการศึกษาปฐมวัยเป็นการจัดการศึกษา ให้แก่เด็ก ๖ ขวบแรก เป็นการจัดการศึกษาเพื่อการดูแล และสร้างเสริมเด็กให้พัฒนาเต็มศักยภาพ ด้วยการเรียนรู้ที่ถูกต้องชัดเจน ลักษณะการจัดการเรียนการสอนจึงมุ่งจำเพาะไปที่การพัฒนาเด็กโดยการจัดการเรียนการสอนให้ตรงระดับพัฒนาการตามวัยและส่งเสริมพัฒนาการแบบองค์รวม ให้ตรงกับความต้องการและความสนใจ สร้างความพร้อมให้เด็กเป็นผู้ใหญ่ที่มีคุณภาพ

๔.๓ สถานพัฒนาเด็กปฐมวัย หมายถึง สถานที่รับ ดูแล พัฒนา จัดประสบการณ์เรียนรู้ และการศึกษาสำหรับเด็กปฐมวัยครอบคลุมตั้งแต่ทารกแรกเกิดถึง ๕ ปี หรือก่อนเข้าเรียนประถมศึกษาปีที่ ๑

๔.๔ มาตรฐานสถานพัฒนาเด็กปฐมวัยแห่งชาติ หมายถึง มาตรฐานกลางของประเทศใช้แทนมาตรฐานศูนย์เด็กเล็กแห่งชาติ เพื่อให้ทุกหน่วยงานและสถานพัฒนาเด็กปฐมวัย ทั้งภาครัฐและเอกชนทั่วประเทศ ใช้เป็นแนวทางในการประเมินผลการดำเนินงานและยกระดับคุณภาพ รวมถึงใช้เป็นเครื่องมือประกันคุณภาพภายใน เพื่อรองรับการตรวจประเมินจากต้นสังกัด และภายนอกจากสำนักงานรับรองมาตรฐานและประเมินคุณภาพการศึกษา (องค์การมหาชน)

๔.๕ Executive Function (EF) หมายถึง ความสามารถที่เกิดจากการทำงานของสมองส่วนหน้าที่ช่วยให้คนเราสามารถควบคุม ความคิด อารมณ์ พฤติกรรม เพื่อให้ได้ผลลัพธ์ที่ตนต้องการสำเร็จ

๕. ขั้นตอนการปฏิบัติงาน

๕.๑ ศึกษา วิเคราะห์ ข้อมูล สภาพปัจจุบัน ปัญหาเกี่ยวกับงานการจัดการศึกษาปฐมวัยเป็นการจัดการศึกษาของหน่วยงานทางการศึกษาทุกสังกัดในพื้นที่จังหวัดเชียงราย

๕.๑.๑ แต่งตั้งคณะกรรมการ โครงการขับเคลื่อนการพัฒนาการจัดการศึกษาปฐมวัยระดับพื้นที่ จังหวัดเชียงราย ประจำปีงบประมาณ พ.ศ. ๒๕๖๗

- กำหนด บุคคลจากทุกภาคส่วนที่เกี่ยวกับงานการจัดการศึกษาปฐมวัย เพื่อแต่งตั้งเป็น คณะกรรมการ
- จัดทำคำสั่งแต่งตั้งคณะกรรมการเสนอคำสั่งแต่งตั้งฯ ให้พิจารณาลงนามจัดส่งคำสั่งฯ ให้คณะกรรมการเพื่อทราบ พร้อมทั้งเชิญประชุม
- ประชุมวางแผนการดำเนินงานโครงการขับเคลื่อนการพัฒนาการจัดการศึกษาปฐมวัย ในระดับพื้นที่จังหวัดเชียงราย ประจำปีงบประมาณ พ.ศ. ๒๕๖๗

๕.๒ ศึกษา วิเคราะห์ หารูปแบบ วิธีการกำกับ ดูแล เร่งรัด ติดตามและประเมินผลการจัดการศึกษา ระดับปฐมวัย ของหน่วยงานทางการศึกษาและสถานศึกษาในพื้นที่จังหวัดเชียงราย

๕.๓ จัดทำแผนนิเทศการศึกษา เพื่อติดตาม และประเมินผลการจัดการศึกษา ระดับปฐมวัย ของหน่วยงานทางการศึกษาและสถานศึกษาในพื้นที่จังหวัดเชียงราย

๕.๔ เสริมสร้างความรู้ความเข้าใจให้กับผู้บริหารสถานศึกษา ครู และบุคลากรใน สถานศึกษา เกี่ยวกับการนิเทศ ติดตามและประเมินผล งานการจัดการศึกษาปฐมวัย

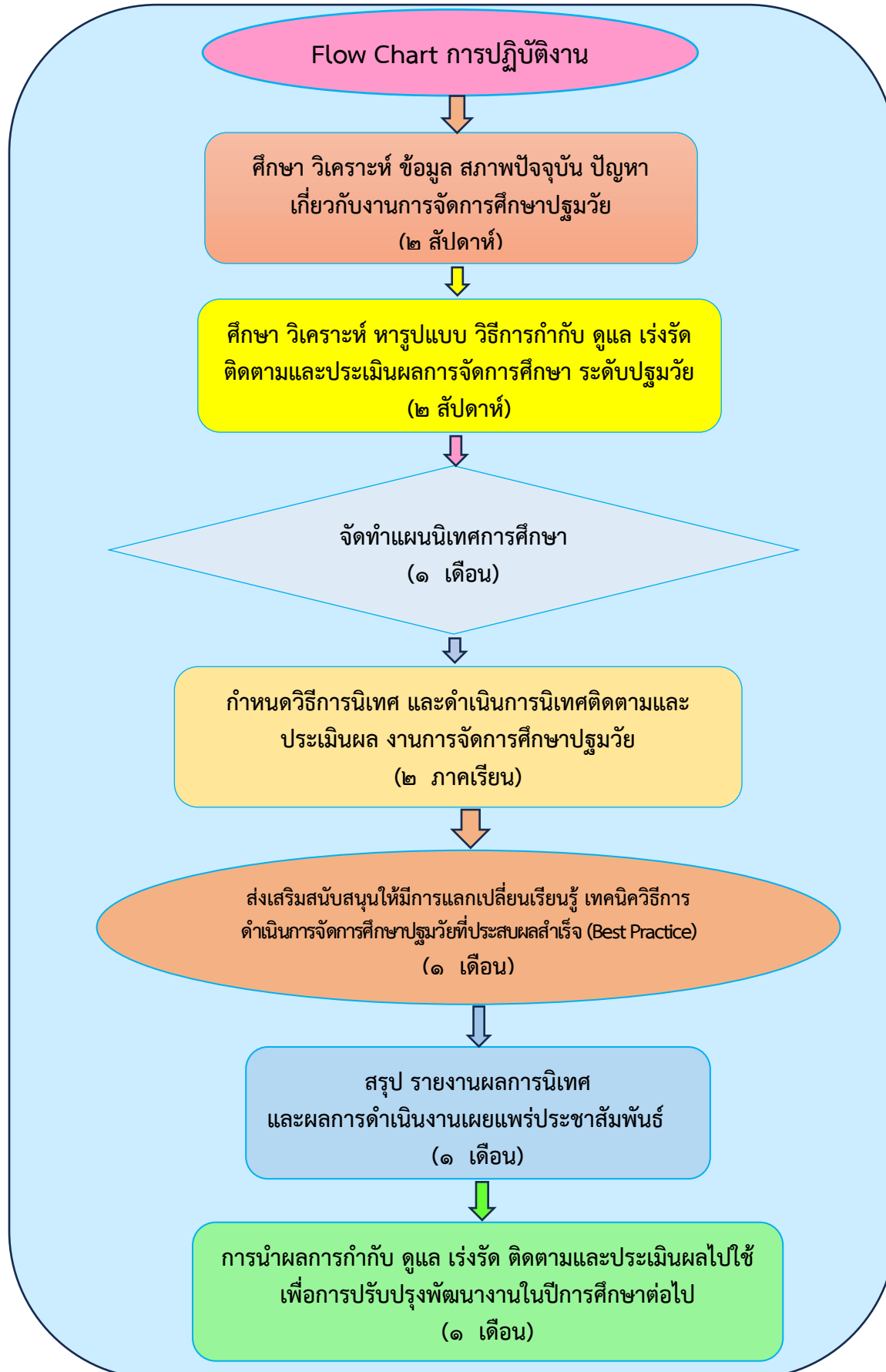
๕.๕ กำหนดวิธีการนิเทศ และดำเนินการนิเทศติดตามและประเมินผล งานการจัดการศึกษาปฐมวัย

๕.๖ ส่งเสริมสนับสนุนให้มีการแลกเปลี่ยนเรียนรู้ เทคนิควิธีการดำเนินการจัดการศึกษาปฐมวัยที่ประสบผลสำเร็จ (Best Practice)

๕.๗ สรุป รายงานผลการดำเนินงานการกำกับ ดูแล เร่งรัด ติดตามและประเมินผลการจัดการศึกษา ระดับปฐมวัยของหน่วยงานทางการศึกษาและสถานศึกษาในจังหวัดเชียงรายให้เป็นไปตามนโยบายของ กระทรวงศึกษาธิการ ประจำปีการศึกษา ๒๕๖๗ เผยแพร่ประชาสัมพันธ์

๕.๘ การนำผลการกำกับ ดูแล เร่งรัด ติดตามและประเมินผลการจัดการศึกษา ระดับปฐมวัย ของหน่วยงานทางการศึกษาและสถานศึกษาในพื้นที่จังหวัดเชียงราย และข้อเสนอแนะไปใช้เพื่อการปรับปรุง พัฒนางานในปีการศึกษาต่อไป

๖. Flow Chart การปฏิบัติงานตามหน้าที่ความรับผิดชอบ



๗. แบบฟอร์มที่ใช้

- ๗.๑. แบบนิเทศ ติดตามและประเมินผลการจัดการศึกษาปฐมวัย
- ๗.๒ แบบประเมินความสามารถการจัดประสบการณ์การเรียนรู้ของครูปฐมวัย

๘. เอกสาร/หลักฐานอ้างอิง

- ๘.๑ แผนพัฒนาเด็กปฐมวัย พ.ศ. ๒๕๖๔ – ๒๕๗๐
- ๘.๒ พระราชบัญญัติการพัฒนาเด็กปฐมวัย พ.ศ.๒๕๖๒
- ๘.๓ โครงการขับเคลื่อนการพัฒนาการจัดการศึกษาปฐมวัยในระดับพื้นที่ ประจำปีงบประมาณ พ.ศ. ๒๕๖๗
- ๘.๔ แผนนิเทศรายบุคคล ประจำปีงบประมาณ พ.ศ. ๒๕๖๗

๙. ข้อสังเกตในการปฏิบัติงาน

-ไม่มี-

๑. **ชื่องาน** ขับเคลื่อนหลักสูตรด้านทุจริตศึกษา สถานศึกษาในกำกับสำนักงานศึกษาธิการจังหวัดเชียงราย

๒. วัตถุประสงค์

เพื่อขับเคลื่อนหลักสูตรด้านทุจริตศึกษา ของสถานศึกษาสังกัดสำนักงานคณะกรรมการส่งเสริมการศึกษาเอกชน ในกำกับของสำนักงานศึกษาธิการจังหวัดเชียงราย

๓. ขอบข่ายงาน

การนำหลักสูตรด้านทุจริตศึกษา (Anti - Corruption Education) มาสู่การบูรณาการจัดการเรียนรู้ให้กับผู้เรียนในสถานศึกษาในกำกับของสำนักงานศึกษาธิการจังหวัดเชียงราย โดยได้มีการส่งเสริมการจัดการเรียนการสอนตามหลักสูตรดังกล่าวในทุกปีการศึกษา และมีการกำกับ นิเทศ ติดตามการใช้หลักสูตรเพื่อสนับสนุน ช่วยเหลือให้สถานศึกษาแต่ละแห่งพัฒนาประสิทธิภาพการจัดการเรียนรู้ให้เป็นไปตามเป้าหมายของหลักสูตร ทั้งนี้ ข้อมูลจากผลการนิเทศ ติดตามการนำหลักสูตรด้านทุจริตศึกษา ไปใช้จัดการเรียนการสอนในสถานศึกษาเอกชนในระบบในจังหวัดเชียงราย

๔. คำจำกัดความ

๔.๑ หลักสูตรด้านทุจริตศึกษาระดับการศึกษาขั้นพื้นฐาน หมายถึง หลักสูตรด้านทุจริตศึกษาที่ใช้จัดการเรียนรู้ให้กับผู้เรียนระดับชั้นปฐมวัยถึงมัธยมศึกษาปีที่ ๖ ประกอบด้วย ๔ หน่วยการเรียนรู้ คือ ๑) การคิดแยกแยะผลประโยชน์ส่วนตนกับผลประโยชน์ส่วนรวม ๒) ความไม่ทนและความอายต่อการทุจริต ๓) STRONG : จิตพอเพียงต้านทุจริตและ ๔) พลเมืองกับความรับผิดชอบต่อสังคม

๔.๒ โรงเรียนเอกชน หมายถึง สถานศึกษา สังกัดสำนักงานคณะกรรมการส่งเสริมการศึกษาเอกชน ในกำกับสำนักงานศึกษาธิการจังหวัดเชียงราย

๔.๓ กระบวนการนิเทศแบบ PIDRE หมายถึง กระบวนการนิเทศ แบบ PIDRE ของสังกัด อุทรานันท์ นำมาปรับใช้ในการนิเทศ ติดตาม การนำ (ร่าง) คู่มือบูรณาการหลักสูตรด้านทุจริตศึกษาไปใช้ในการจัดการเรียนการสอนหลักสูตรด้านทุจริตศึกษา ในสถานศึกษาสังกัดสำนักงานคณะกรรมการส่งเสริมการศึกษาเอกชน ดำเนินการศึกษาโดยใช้กระบวนการนิเทศแบบ PIDRE ตามขั้นตอนดังต่อไปนี้

ขั้นที่ ๑ การวางแผนการนิเทศ (Planning – P)

ขั้นที่ ๒ ให้ความรู้ก่อนดำเนินการนิเทศ (Informing - I)

ขั้นที่ ๓ การดำเนินการนิเทศ (Doing – D)

ขั้นที่ ๔ การสร้างขวัญและกำลังใจ (Reinforcing – R)

ขั้นที่ ๕ ประเมินผลการนิเทศ (Evaluating – E)

๔.๔ แบบกำกับ ติดตาม การใช้หลักสูตรด้านทุจริตศึกษา หมายถึง เอกสารที่ศูนย์ปฏิบัติการต่อต้านการทุจริต กระทรวงศึกษาธิการ สำนักงานปลัดกระทรวงศึกษาธิการได้จัดทำขึ้น และผู้รับผิดชอบได้นำมาประยุกต์ให้เหมาะสมกับสภาพบริบทของสถานศึกษา เพื่อให้สำนักงานศึกษาธิการจังหวัด ใช้ในการกำกับ ติดตาม สถานศึกษาสังกัดสำนักงานคณะกรรมการส่งเสริมการศึกษาเอกชน (สช.)

๕. ขั้นตอนการปฏิบัติงาน

สร้างการรับรู้สู่การปฏิบัติ

- ๑) สำรวจและวิเคราะห์สภาพปัญหา/ความต้องการของสถานศึกษา
- ๒) ประชุมคณะกรรมการ วางแผนแนวทางในการดำเนินงาน/กำหนดกลุ่มเป้าหมาย/กำหนดปฏิทินการดำเนินงาน (onsite)
- ๓) ประชุมชี้แจงผู้บริหารสถานศึกษาสังกัด สข.การนำหลักสูตรด้านทุจริตศึกษาไปใช้ (online)
- ๔) ประชุมเชิงปฏิบัติการให้กับครูผู้รับผิดชอบหลักสูตรด้านทุจริตศึกษา (online)
- ๕) ประชุมเชิงปฏิบัติการครูผู้รับผิดชอบหลักสูตรด้านทุจริตศึกษา (onsite) โรงเรียนในพื้นที่อำเภอที่รับผิดชอบ
- ๖) สรุปผลการประชุมเชิงปฏิบัติการ

การนิเทศ ติดตาม

- ๑) ประชุมคณะกรรมการการนิเทศ ติดตาม
- ๒) กำหนดแผนและปฏิทินการนิเทศ ติดตาม
- ๓) การนิเทศ ติดตาม (online/onsite) การนำหลักสูตรด้านทุจริตศึกษาไปใช้ในการจัดการเรียนรู้ของสถานศึกษา
- ๔) สรุปผลการนิเทศ ติดตาม

การแลกเปลี่ยนเรียนรู้ ค้นหาสถานศึกษานำร่องการนำหลักสูตรด้านทุจริตศึกษาสู่การจัดการเรียนการสอน

- ๑) ประชุมคณะกรรมการพิจารณาคัดเลือกโรงเรียนนำร่อง (onsite)
- ๒) ประกาศรายชื่อโรงเรียนนำร่อง
- ๓) ประชุมแลกเปลี่ยนเรียนรู้ (onsite)
- ๔) สรุปผลการประชุมแลกเปลี่ยนเรียนรู้

๖. Flow Chart การปฏิบัติงาน



๗. แบบฟอร์มที่ใช้

- ๗.๑. แบบสำรวจการนำหลักสูตรด้านทฤษฎีศึกษาไปใช้ในการจัดการเรียนรู้ของสถานศึกษา
- ๗.๒. แบบสำรวจบุคลากรในสถานศึกษาที่ผ่านการพัฒนาด้านการนำหลักสูตรด้านทฤษฎีศึกษาไปใช้ในการจัดการเรียนรู้
- ๗.๓. แบบนิเทศ ติดตาม การขับเคลื่อนหลักสูตรด้านทฤษฎีศึกษา

๘. เอกสาร/หลักฐานอ้างอิง

- ๘.๑. หลักสูตรด้านทฤษฎีศึกษา ระดับการศึกษาขั้นพื้นฐาน
- ๘.๒. แผนการจัดประสบการณ์ “การป้องกันการทุจริต” ระดับปฐมวัย
(ก่อนวัยเรียน/อนุบาล ๑/อนุบาล ๒/อนุบาล ๓)
- ๘.๓ หนังสือสำนักงาน ป.ช. ที่ ปช ๐๐๑๐/ว ๐๐๕๑ ลงวันที่ ๒๕ สิงหาคม ๒๕๖๖
- ๘.๔ (ร่าง) คู่มือบูรณาการหลักสูตรด้านทฤษฎีศึกษาในการจัดการเรียนการสอนหลักสูตรด้านทฤษฎีศึกษา
ในสถานศึกษาสังกัดสำนักงานคณะกรรมการส่งเสริมการศึกษาเอกชน
- ๘.๕ โครงการป้องกันการทุจริตและประพฤติมิชอบ และขับเคลื่อนหลักสูตรด้านทฤษฎีศึกษา
สำนักงานศึกษาธิการจังหวัดเชียงราย ประจำปีงบประมาณ พ.ศ. ๒๕๖๗
- ๘.๖ คำสั่งสำนักงานศึกษาธิการจังหวัดเชียงราย ที่ ๑๒/ ๒๕๖๗ เรื่อง แต่งตั้งคณะกรรมการดำเนินงาน
โครงการป้องกันการทุจริตและประพฤติมิชอบและขับเคลื่อนหลักสูตรด้านทฤษฎีศึกษา สำนักงานศึกษาธิการจังหวัด
เชียงราย ประจำปีงบประมาณ พ.ศ. ๒๕๖๗ ลงวันที่ ๘ กุมภาพันธ์ ๒๕๖๗

๙. ข้อสังเกตในการปฏิบัติงาน

-ไม่มี-

๑. ชื่องาน งานนิเทศ ติดตามการดำเนินงานของโรงเรียน ด้านการพัฒนาหลักสูตรต่อเนื่องเชื่อมโยงและการจัดกิจกรรมการเรียนรู้ด้านอาชีพ ภายใต้โครงการส่งเสริมเวทีและประชาคมเพื่อการจัดทำรูปแบบและการพัฒนาหลักสูตรต่อเนื่องเชื่อมโยงการศึกษาขั้นพื้นฐานกับอาชีวศึกษาและอุดมศึกษา ประจำปีงบประมาณ พ.ศ. ๒๕๖๗ สำนักงานศึกษาธิการจังหวัดเชียงราย

๒. วัตถุประสงค์

๑. นิเทศ ติดตามการดำเนินงานพัฒนาหลักสูตรต่อเนื่องเชื่อมโยงการศึกษาขั้นพื้นฐานกับอาชีวศึกษาและอุดมศึกษาของโรงเรียน

๒. นิเทศ ติดตามการจัดกิจกรรมการเรียนรู้ด้านอาชีพของโรงเรียน

๓. ให้คำแนะนำในการพัฒนาหลักสูตรต่อเนื่องเชื่อมโยงการศึกษาขั้นพื้นฐานกับอาชีวศึกษาและอุดมศึกษา

๔. ให้คำแนะนำในการจัดกิจกรรมการเรียนรู้ โดยใช้วิจัยในชั้นเรียนและสื่อออนไลน์

๕. ให้คำปรึกษาในการจัดทำรายงานผลการดำเนินงานวิธีปฏิบัติที่เป็นเลิศ (Best Practice) ด้านการพัฒนาหลักสูตรต่อเนื่องเชื่อมโยงการศึกษาขั้นพื้นฐานกับอาชีวศึกษาและอุดมศึกษา

๓. ขอบข่ายงาน

งานนิเทศ ติดตามการดำเนินงานของโรงเรียน ด้านการพัฒนาหลักสูตรต่อเนื่องเชื่อมโยงและการจัดกิจกรรมการเรียนรู้ด้านอาชีพ ในปีการศึกษา ๒๕๖๖ ของโรงเรียนที่ส่งผลงานเข้าร่วมการคัดเลือกผลการดำเนินงานวิธีปฏิบัติที่เป็นเลิศ (Best Practice) ด้านการพัฒนาหลักสูตรต่อเนื่องเชื่อมโยงการศึกษาขั้นพื้นฐานกับอาชีวศึกษาและอุดมศึกษา ประจำปีงบประมาณ พ.ศ. ๒๕๖๗ ระดับจังหวัดเชียงราย

๔. คำจำกัดความ

๔.๑ งานนิเทศ หมายถึง การให้คำชี้แนะ แนะนำ และแลกเปลี่ยนแนวคิดและประสบการณ์ร่วมกันระหว่างผู้นิเทศและผู้รับการนิเทศ รวมถึงการติดตามผลการพัฒนาหลักสูตรต่อเนื่องเชื่อมโยงของโรงเรียน จำนวนผู้เรียนที่ศึกษาต่อในระดับที่สูงขึ้น และจำนวนการมีงานทำของผู้เรียนเมื่อจบการศึกษา ในปีการศึกษา ๒๕๖๖

๔.๒ หลักสูตรต่อเนื่องเชื่อมโยง หมายถึง หลักสูตรที่มีการเชื่อมโยงการศึกษาขั้นพื้นฐานกับอาชีวศึกษาและอุดมศึกษา รวมถึงหลักสูตรที่ผู้เรียนสามารถเทียบโอนผลการเรียนและได้วุฒิการศึกษาที่เพิ่มขึ้น เช่น Credit Bank Pre-degree ทวิศึกษา หลักสูตรระยะสั้น เป็นต้น

๔.๓ โรงเรียนที่ส่งผลงาน หมายถึง โรงเรียนที่เข้าร่วมการคัดเลือกผลการดำเนินงานวิธีปฏิบัติที่เป็นเลิศ (Best Practice) ด้านการพัฒนาหลักสูตรต่อเนื่องเชื่อมโยงการศึกษาขั้นพื้นฐานกับอาชีวศึกษาและอุดมศึกษา ภายใต้โครงการโครงการส่งเสริมเวทีและประชาคมเพื่อการจัดทำรูปแบบและการพัฒนาหลักสูตรต่อเนื่องเชื่อมโยงการศึกษาขั้นพื้นฐานกับอาชีวศึกษาและอุดมศึกษา ประจำปีงบประมาณ พ.ศ. ๒๕๖๗ สำนักงานศึกษาธิการจังหวัดเชียงราย

๕. ขั้นตอนการปฏิบัติงาน

๕.๑ สำนักงานศึกษาธิการจังหวัดเชียงราย ประชุมชี้แจงแนวทางการดำเนินงานโครงการให้หน่วยงานทางการศึกษาทราบ

๕.๒ สำนักงานศึกษาธิการจังหวัดเชียงราย ส่งหนังสือราชการไปยังหน่วยงานทางการศึกษา เพื่อเชิญชวนโรงเรียนในสังกัดของหน่วยงานทางการศึกษาเข้าร่วมส่งผลงาน

๕.๓ รวบรวมข้อมูลของโรงเรียนที่ตอบกลับการร่วมส่งผลงาน

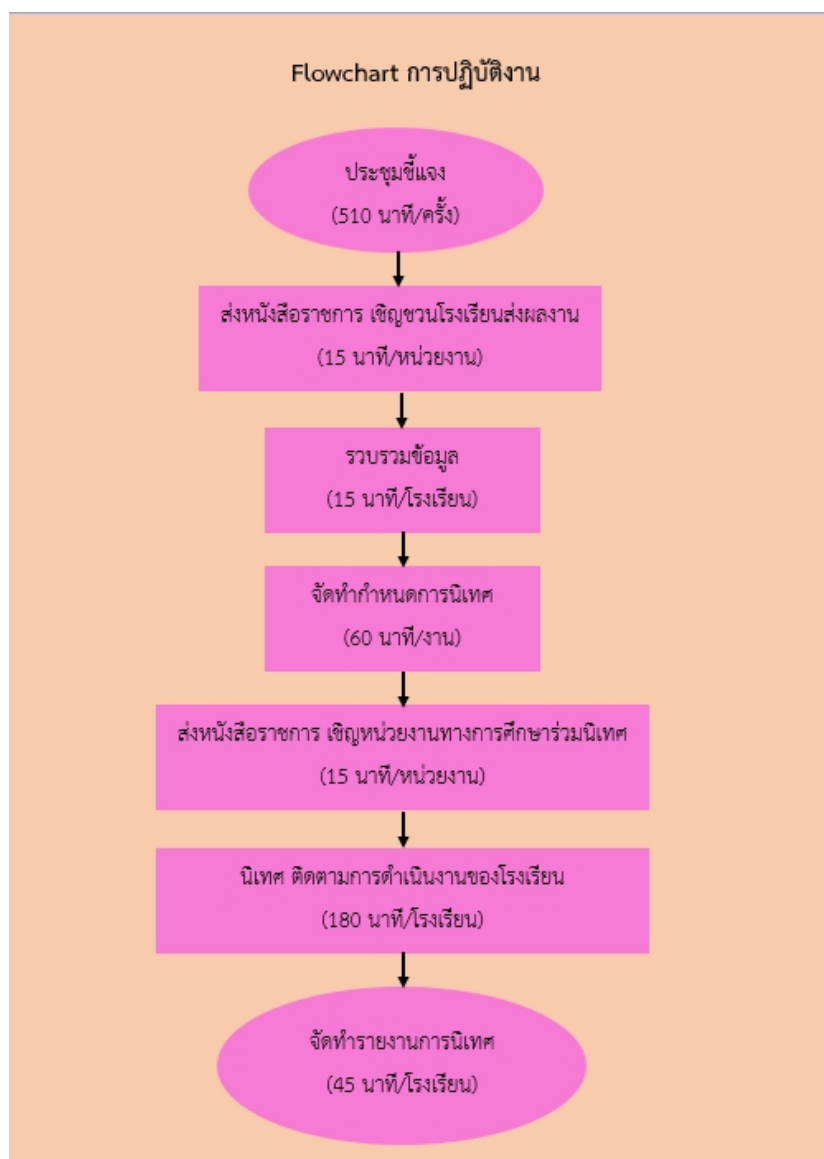
๕.๔ จัดทำกำหนดการนิเทศ

๕.๕ สำนักงานศึกษาธิการจังหวัดเชียงราย ส่งหนังสือราชการเชิญหน่วยงานทางการศึกษาที่เป็นเครือข่ายของโรงเรียนที่ส่งผลงาน เข้าร่วมการนิเทศ ตามกำหนดการนิเทศ

๕.๖ สำนักงานศึกษาธิการจังหวัดเชียงราย โดยผู้รับผิดชอบโครงการและหน่วยงานทางการศึกษาที่เป็นเครือข่ายของโรงเรียนที่ส่งผลงาน นิเทศติดตามการดำเนินงานของโรงเรียน ด้านการพัฒนาหลักสูตรต่อเนื่อง เชื่อมโยงและการจัดกิจกรรมการเรียนรู้ด้านอาชีพ ของโรงเรียนที่ส่งผลงาน ตามกำหนดการนิเทศ

๕.๗ จัดทำรายงานการนิเทศ

๖. Flow Chart การปฏิบัติงาน



๗. แบบฟอร์มที่ใช้

๗.๑. แบบฟอร์มกำหนดการนิเทศ

๗.๒. แบบนิเทศ ติดตามการดำเนินงานของโรงเรียน ด้านการพัฒนาหลักสูตรต่อเนื่องเชื่อมโยงและการจัดกิจกรรมการเรียนรู้ด้านอาชีพ

๘. เอกสาร/หลักฐานอ้างอิง

๘.๑. รายงานการประชุมชี้แจงแนวทางการดำเนินงานโครงการส่งเสริมเวทีและประชาคมเพื่อการจัดทำรูปแบบและการพัฒนาหลักสูตรต่อเนื่องเชื่อมโยงการศึกษาขั้นพื้นฐานกับอาชีวศึกษาและอุดมศึกษา ประจำปีงบประมาณ พ.ศ. ๒๕๖๗ สำนักงานศึกษาธิการจังหวัดเชียงราย ในคราวประชุมครั้งที่ ๑/๒๕๖๗ เมื่อวันที่ ๒๔ เมษายน ๒๕๖๗

๘.๑. หนังสือราชการ

๘.๒. ผลการนิเทศ ติดตามการดำเนินงานของโรงเรียน ด้านการพัฒนาหลักสูตรต่อเนื่องเชื่อมโยงและการจัดกิจกรรมการเรียนรู้ด้านอาชีพ

๙. ข้อสังเกตในการปฏิบัติงาน

-ไม่มี-

๑. ชื่องาน งานประสานและสนับสนุนการตรวจราชการ

๒. วัตถุประสงค์

๒.๑ เพื่อชี้แจงกรอบประเด็นการประเมิน เป้าหมาย/ตัวชี้วัดการตรวจราชการ ติดตามและประเมินผล ตามนโยบายการจัดการศึกษาของกระทรวงศึกษาธิการต่อผู้รับการตรวจ และผู้ที่เกี่ยวข้อง

๒.๒ เพื่อพัฒนา/ปรับปรุงกรอบประเด็นการประเมิน เป้าหมาย/ตัวชี้วัดการตรวจราชการ ติดตามและประเมินผล ตามข้อคิดเห็นและข้อเสนอแนะของผู้รับการตรวจ และผู้ที่เกี่ยวข้อง

๓. ขอบข่ายงาน

๓.๑ นโยบายการจัดการศึกษาของกระทรวงศึกษาธิการ

๓.๒ การตรวจราชการแบบปกติ

๓.๓ ประสานหน่วยงานการศึกษาในจังหวัด

๔. คำจำกัดความ

๔.๑ การสนับสนุนการตรวจราชการ หมายถึง การให้ความร่วมมือ ส่งเสริม ช่วยเหลือผู้ตรวจราชการ กระทรวงศึกษาธิการ ให้เป็นไปตามเป้าหมาย

๔.๒ ผู้ตรวจราชการ หมายถึง ผู้ตรวจราชการกระทรวงศึกษาธิการ และกระทรวงอื่นๆ ที่เกี่ยวข้อง

๔.๓ ผู้รับการตรวจราชการ หมายถึง หน่วยงานของรัฐ และเจ้าหน้าที่ของรัฐซึ่งปฏิบัติหน้าที่อยู่ในหน่วยงานของรัฐในสังกัด หรือในกำกับของกระทรวงศึกษาธิการ รวมทั้งโรงเรียนเอกชนตามกฎหมายว่าด้วยโรงเรียนเอกชน

๔.๔ ประเด็นการตรวจราชการ หมายถึง เป้าหมาย ตัวชี้วัด หลักเกณฑ์การประเมินตามนโยบายการจัดการศึกษาของกระทรวงศึกษาธิการ

๔.๕ หน่วยงานการศึกษา หมายถึง หน่วยงานการศึกษาตามกฎหมายที่จัดการศึกษาในความรับผิดชอบของจังหวัด ประกอบด้วย

๓.๕.๑ หน่วยงานในสังกัดกระทรวงศึกษาธิการ ได้แก่

๑) สำนักงานคณะกรรมการการศึกษาขั้นพื้นฐาน

๒) สำนักงานคณะกรรมการการอาชีวศึกษา

๓) สำนักงานการศึกษานอกระบบและการศึกษาตามอัธยาศัย

๔) สำนักงานคณะกรรมการส่งเสริมการศึกษาเอกชน

๕) สำนักงานคณะกรรมการการอุดมศึกษา

๓.๕.๒ หน่วยงานนอกสังกัดกระทรวงศึกษาธิการ ได้แก่

๑) สำนักงานตำรวจแห่งชาติ

๒) องค์การปกครองส่วนท้องถิ่น

๓) สำนักงานพระพุทธศาสนา

๔) กระทรวงการท่องเที่ยวและกีฬา

๕) อื่น ๆ

๕. ขั้นตอนการปฏิบัติงาน

๕.๑ แต่งตั้งคณะกรรมการสนับสนุนการตรวจราชการระดับจังหวัด

๕.๒ ประสานสำนักงานศึกษาธิการภาค เพื่อรับทราบกรอบประเด็นการประเมิน เป้าหมาย/ตัวชี้วัด การตรวจราชการ ติดตามและประเมินผลตามนโยบายการจัดการศึกษาของกระทรวงศึกษาธิการ

๕.๓ รวบรวมจัดทำร่างคู่มือการประเมิน ตามนโยบายการจัดการศึกษาของกระทรวงศึกษาธิการ

๕.๔ ทาหนังสือเชิญประชุมหัวหน้าหน่วยงานการศึกษา และผู้ที่เกี่ยวข้อง

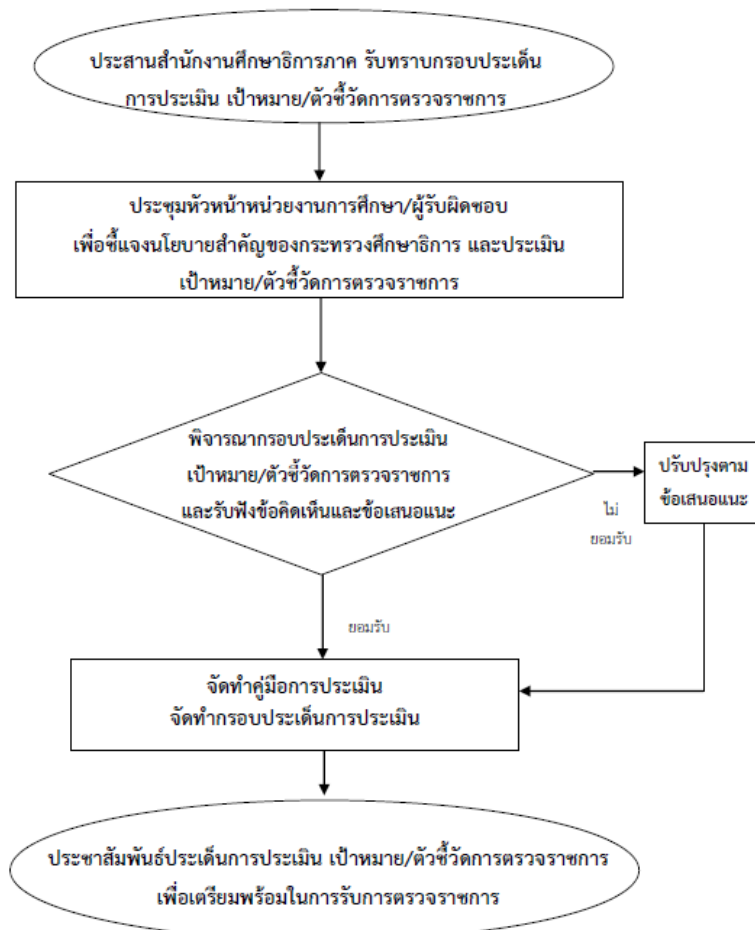
๕.๕ ประชุมหัวหน้าหน่วยงานการศึกษา และผู้ที่เกี่ยวข้อง เพื่อชี้แจงนโยบายการตรวจราชการ ประเด็นการประเมิน เป้าหมาย/ตัวชี้วัดการตรวจราชการ ติดตามและประเมินผลตามนโยบายการจัดการศึกษา ของกระทรวงศึกษาธิการ

๕.๖ รับฟัง/รวบรวมข้อคิดเห็นและข้อเสนอแนะเกี่ยวกับประเด็นการประเมิน เป้าหมาย/ตัวชี้วัด การตรวจราชการ ติดตามและประเมินผลเพื่อจัดทำคู่มือการประเมินการตรวจราชการ ติดตามและประเมินผล

๕.๗ จัดทำคู่มือการประเมินการตรวจราชการ ติดตามและประเมินผลตามนโยบายการจัดการศึกษา ของกระทรวงศึกษาธิการ

๕.๘ ประชาสัมพันธ์ประเด็นการประเมิน เป้าหมาย/ตัวชี้วัดการตรวจราชการ ติดตามและประเมินผลตาม นโยบายการจัดการศึกษาของกระทรวงศึกษาธิการ หลากหลายช่องทาง เช่น เว็บไซต์ ระบบหนังสืออิเล็กทรอนิกส์ และในการประชุมหน่วยงานต่างๆ เพื่อเตรียมพร้อมในการรับการตรวจราชการ

๖. Flow Chart การปฏิบัติงาน



๑. **ชื่องาน** งานศึกษา วิเคราะห์ข้อมูลสารสนเทศ เพื่อสนับสนุนการตรวจราชการ จัดทำแผนรองรับการตรวจราชการ และดำเนินการเกี่ยวกับการตรวจราชการของผู้ตรวจราชการกระทรวงในการตรวจราชการ ติดตาม และประเมินผลตามนโยบายและแผนการตรวจราชการของกระทรวง

๒. วัตถุประสงค์

๒.๑ เพื่อจัดทำข้อมูล สารสนเทศทางการศึกษาในภาพรวมระดับจังหวัด สนับสนุนการตรวจราชการ

๒.๒ เพื่อจัดทำแผนการตรวจราชการ ติดตามและประเมินผลตามนโยบายการจัดการศึกษาของกระทรวงศึกษาธิการ

๒.๓ เพื่อนิเทศ ติดตาม ตรวจสอบ และประเมินผลการจัดการศึกษาตามนโยบายของกระทรวงศึกษาธิการ

๓. ขอบข่ายงาน

๓.๑ นโยบายการจัดการศึกษาของกระทรวงศึกษาธิการ

๓.๒ การตรวจราชการแบบปกติ

๓.๓ การประสานหน่วยงานการศึกษาในจังหวัด

๓.๔ การดำเนินงานของสถานศึกษาในสังกัดและนอกสังกัดกระทรวงศึกษาธิการในพื้นที่จังหวัด

๔. คำจำกัดความ

๔.๑ ข้อมูลสารสนเทศ หมายถึง ข้อมูลที่ใช้ในการสนับสนุนการตรวจราชการตามนโยบายการตรวจราชการกระทรวงศึกษาธิการ

๔.๒ นโยบายการตรวจราชการของกระทรวงศึกษาธิการ หมายถึง ประเด็นที่เป็นจุดเน้นเชิงลึกเฉพาะเรื่อง ของกระทรวงศึกษาธิการ ที่เป็นมาตรการสำคัญในการตรวจ ติดตาม เร่งรัด ให้เกิดผลสัมฤทธิ์และประโยชน์สูงสุด

๔.๓ หน่วยงานการศึกษา หมายถึง หน่วยงานการศึกษาตามกฎหมาย ที่จัดการศึกษาในจังหวัด ประกอบด้วย

๔.๓.๑ หน่วยงานในสังกัดกระทรวงศึกษาธิการ ได้แก่

๑) สำนักงานคณะกรรมการการศึกษาขั้นพื้นฐาน

๒) สำนักงานคณะกรรมการการอาชีวศึกษา

๓) สำนักงานการศึกษานอกระบบและการศึกษาตามอัธยาศัย

๔) สำนักงานคณะกรรมการส่งเสริมการศึกษาเอกชน

๕) สำนักงานคณะกรรมการการอุดมศึกษา

๔.๓.๒ หน่วยงานนอกสังกัดกระทรวงศึกษาธิการ ได้แก่

๑) สำนักงานตำรวจแห่งชาติ

๒) องค์กรปกครองส่วนท้องถิ่น

๓) สำนักงานพระพุทธศาสนา

๔) กระทรวงการท่องเที่ยวและกีฬา

๕) อื่น ๆ

๕. ขั้นตอนการปฏิบัติงาน

๕.๑ ศึกษาบทบาทหน้าที่/กระบวนการสนับสนุนการตรวจราชการ และตัวชี้วัด (KPI) ตามประเด็นนโยบายการจัดการศึกษาของกระทรวงศึกษาธิการ

๕.๒ จัดทำแนวทางกระบวนการตรวจราชการเพื่อเตรียมประชุมคณะทำงาน

๕.๓ แต่งตั้งคณะทำงานระดับจังหวัด

๕.๔ จัดประชุมคณะทำงาน เพื่อพิจารณาทบทวนแนวทางการติดตาม ตรวจสอบประเมินผล การจัดการศึกษา

๕.๕ วิเคราะห์ สังเคราะห์ข้อมูลสารสนเทศทางการศึกษาภาพรวมระดับจังหวัด

๕.๖ จำแนกประเภทของข้อมูล สอดคล้องกับตัวชี้วัดการตรวจราชการของหน่วยงานการศึกษาในจังหวัด

๕.๗ จัดทำยกร่างแผนการตรวจราชการ ติดตามและประเมินผลตามนโยบายการจัดการศึกษาของกระทรวงศึกษาธิการตามบริบทของจังหวัด

๕.๘ เสนอแผนฯ ต่อคณะอนุกรรมการบริหารราชการเชิงยุทธศาสตร์ และ กศจ. เพื่อพิจารณา

- กรณีพิจารณาไม่เห็นชอบ ดำเนินการปรับปรุงตามข้อ ๕.๗ แล้วดำเนินการต่อไปตามข้อ ๕.๑๐

- กรณีพิจารณาเห็นชอบ ดำเนินการต่อไปตามข้อ ๕.๑๐

๕.๙ แจกปฏิทินและแบบบันทึกการตรวจราชการ ติดตามและประเมินผลตามนโยบายการจัดการศึกษาของกระทรวงศึกษาธิการให้กับหน่วยงานการศึกษาและสถานศึกษาทราบ เพื่อพร้อมรับการติดตาม ประเมินผล

๕.๑๐ ประสาน/ทำหนังสือราชการแจ้งเรื่องการติดตามต่อหน่วยงานการศึกษา

๕.๑๑ ดำเนินการตรวจราชการ ติดตามและประเมินผลตามปฏิทินและแบบตรวจราชการที่กำหนด

๕.๑๒ จัดทำสรุปรายงานผลการตรวจราชการ ติดตามและประเมินผล

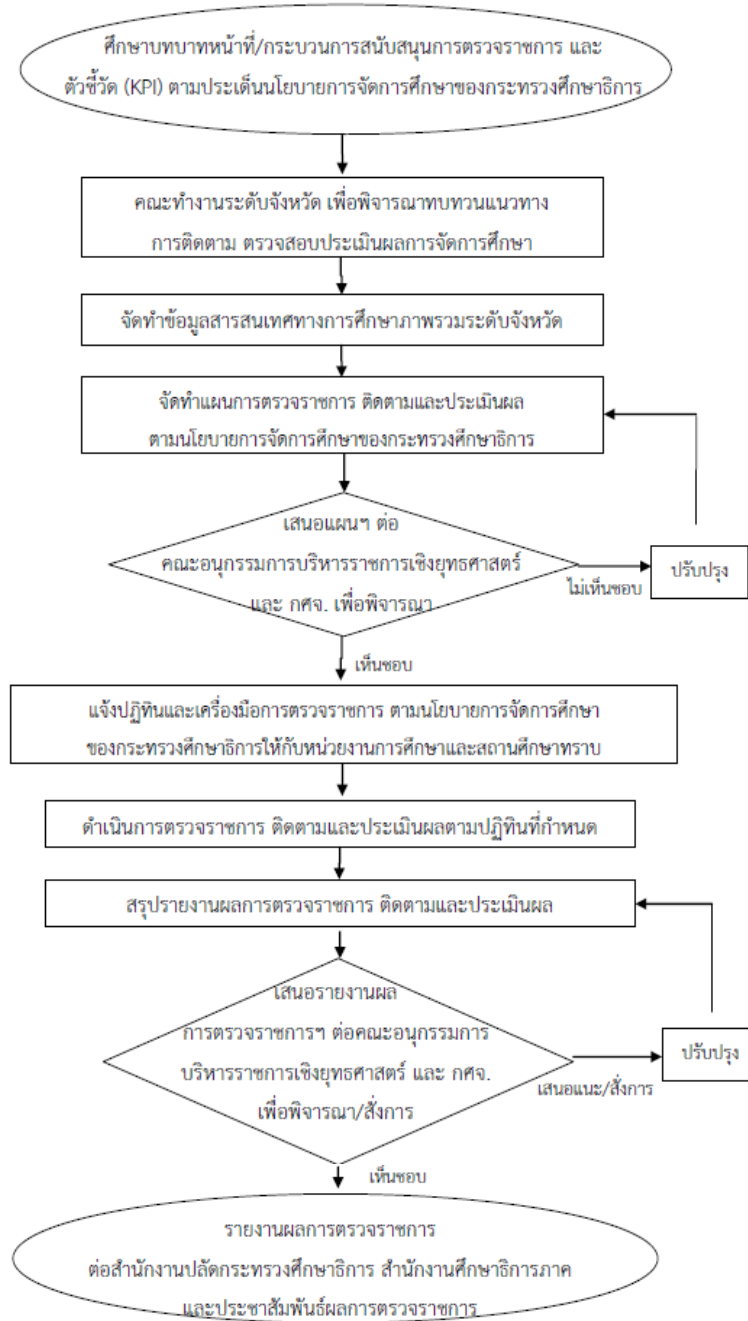
๕.๑๓ เสนอรายงานผลการตรวจราชการต่อคณะอนุกรรมการบริหารราชการเชิงยุทธศาสตร์และ กศจ. เพื่อพิจารณา เสนอแนะ/สั่งการ

- กรณีเสนอแนะ/สั่งการ ดำเนินการปรับปรุงตามข้อ ๕.๑๒ แล้วดำเนินการต่อไปตามข้อ ๕.๑๔

- กรณีพิจารณาเห็นชอบ ดำเนินการต่อไปตามข้อ ๕.๑๔

๕.๑๔ รายงานผลการตรวจราชการต่อสำนักงานปลัดกระทรวงศึกษาธิการ ทางระบบ E-Inspection สำนักงานศึกษาธิการภาค ด้วยเล่มรายงาน และประชาสัมพันธ์ผลการตรวจราชการต่อหน่วยงานทางการศึกษา/สถานศึกษาทุกสังกัด

๖. Flow Chart การปฏิบัติงาน



๗. แบบฟอร์มที่ใช้

- ๗.๑ แบบบันทึกการตรวจราชการ
- ๗.๒ แบบรายงานการตรวจราชการ

๘. เอกสาร/หลักฐานอ้างอิง

- ๘.๑ พระราชบัญญัติระเบียบบริหารราชการกระทรวงศึกษาธิการ พ.ศ. ๒๕๕๖ (มาตรา ๒๐)

๘.๒ ระเบียบสำนักนายกรัฐมนตรีว่าด้วยการตรวจราชการ พ.ศ. ๒๕๔๘ (ข้อ ๘)

๘.๓ ระเบียบกระทรวงศึกษาธิการ ว่าด้วยการตรวจราชการ การติดตาม ตรวจสอบ และประเมินผลการจัดการศึกษา พ.ศ. ๒๕๖๐

๘.๔ คู่มือสนับสนุนการตรวจราชการ ติดตาม ตรวจสอบและประเมินผลการจัดการศึกษาของกระทรวงศึกษาธิการ ประจำปีงบประมาณของแต่ละปี

๘. กระบวนการและมาตรฐานงาน					
ขั้นตอน (กระบวนการ) ศึกษา วิเคราะห์ข้อมูลสารสนเทศ เพื่อสนับสนุนการตรวจราชการ จัดทำแผนปฏิบัติการตรวจราชการ และดำเนินการเกี่ยวกับการศึกษาของศูนย์ตรวจราชการในกรมตรวจราชการ ติดตามและประเมินผลตามนโยบายและแผนการตรวจราชการของกระทรวง					
วัตถุประสงค์ ๑. เพื่อจัดทำข้อมูลสารสนเทศทางการศึกษาในภาพรวมระดับจังหวัด สนับสนุนการตรวจราชการ ๒. เพื่อจัดทำแผนการตรวจราชการ ติดตามและประเมินผลตามนโยบายการศึกษาระดับจังหวัด สนับสนุนการตรวจราชการ ๓. เพื่อติดตาม ติดตาม ตรวจสอบ และประเมินผลการจัดการศึกษาตามนโยบายของกระทรวงศึกษาธิการ					
ลำดับที่	ผู้รับผิดชอบงาน	รายละเอียดงาน	เวลาดำเนินการ	มาตรฐานคุณภาพงาน	ผู้รับผิดชอบ
๑-๒	ศึกษาศูนย์ข้อมูลสารสนเทศระดับจังหวัด	๑. ศึกษาบทบาทหน้าที่/กระบวนการสนับสนุนการตรวจราชการ และตัวชี้วัด (KPI) ตามระดับนโยบายการศึกษาระดับจังหวัดของกระทรวงศึกษาธิการ ๒. จัดทำแบบสอบถามการตรวจราชการเพื่อศึกษาข้อมูลระดับจังหวัด	๖๐ ชั่วโมง	แบบรายงานการตรวจราชการ	กลุ่ม นิเทศฯ
๓-๕	คณะทำงานระดับจังหวัด	๓. แต่งตั้งคณะทำงานระดับจังหวัด ๔. จัดประชุมคณะทำงาน เพื่อศึกษารายงานหน่วยงานการติดตาม ตรวจสอบประเมินผลการจัดการศึกษา	๕๕ ชั่วโมง	คำสั่งแต่งตั้งคณะกรรมการ	กลุ่ม นิเทศฯ
๕-๖	จัดทำรายงานข้อมูลสารสนเทศทางการศึกษาภาพรวมระดับจังหวัด	๕. วิเคราะห์ สังเคราะห์ข้อมูลสารสนเทศทางการศึกษาภาพรวมระดับจังหวัด ๖. จัดทำรายงานข้อมูลสารสนเทศทางศึกษา ๗. จัดทำรายงานข้อมูลสารสนเทศทางศึกษาในจังหวัด	๑๘๐ ชั่วโมง	รายงานข้อมูลสารสนเทศทางการศึกษาระดับจังหวัด	กลุ่ม นิเทศฯ คณะ กรรมกร
๗-๘	จัดทำแผนการตรวจราชการ ติดตามและประเมินผลตามนโยบายการศึกษาระดับจังหวัด	๘. จัดทำรายงานผลการตรวจราชการ ติดตามและประเมินผลตามนโยบายการศึกษาระดับจังหวัด ๙. แผนอำนวยการติดตามประเมินผลของกระทรวงศึกษาธิการระดับจังหวัด ๑๐. แผนอำนวยการติดตามประเมินผลของศูนย์ตรวจราชการ ๑๑. แผนอำนวยการติดตามประเมินผลของสำนักงานศึกษาธิการจังหวัด ๑๒. แผนอำนวยการติดตามประเมินผลของศูนย์ตรวจราชการ	๑๘๐ ชั่วโมง	- อำนวยการตรวจราชการติดตามและประเมินผล - อำนวยการตรวจราชการตามนโยบาย - อำนวยการตรวจราชการตามนโยบาย	กลุ่ม นิเทศฯ
๑๐-๑๑	ดำเนินการตรวจราชการ ติดตามและประเมินผลตามปฏิทินที่กำหนด	๑๓. ประสานหัวหน้าหน่วยงานที่เกี่ยวข้องในการติดตามต่อหน่วยงานการศึกษา ๑๔. ดำเนินการตรวจราชการ ติดตามและประเมินผลตามปฏิทินและแผนการตรวจราชการที่กำหนด	๒๐๐ ชั่วโมง	แบบบันทึกการตรวจราชการ (แบบ สค.๑๒)	กลุ่ม นิเทศฯ

ลำดับ	ผังแผนการดำเนินงาน	รายละเอียดงาน	เวลาดำเนินการ	มาตรฐานคุณภาพงาน	ผู้รับผิดชอบ
๑๕-๑๓		<p>๑๒. จัดทำสรุปรายงานผลการตรวจราชการ ติดตามและประเมินผล</p> <p>๑๓. เสนอรายงานผลการตรวจราชการต่อ คณะอนุกรรมการ</p> <p>บริการราชการเชิงยุทธศาสตร์พิเศษ กคจ. เพื่อพิจารณาส่งการ</p> <p>- การมีข้อเสนอแนะ/ส่งการ ดำเนินการปรับปรุงข้อ ๑๒ แล้วดำเนินการต่อไปตามข้อ ๑๕</p> <p>- กรณีพิจารณาเพียงพอ ดำเนินการต่อไปตามข้อ ๑๕</p>	๒๕๐ ชั่วโมง	-รายงานผลการตรวจราชการ ติดตามและประเมินผล -ระบบ E-inspection	กลุ่ม นิเทศฯ
๑๕		๑๕. รายงานผลการตรวจราชการต่อสำนักงานจัดการศึกษาธิการ ทางการ ทางการ E-inspection สำนักงานจัดการศึกษาธิการ ภาค ทั่วประเทศ และหน่วยงานที่เกี่ยวข้องกระทรวง ราชการที่เกี่ยวข้องทางการศึกษา/สถานศึกษาที่เกี่ยวข้อง			

เอกสารอ้างอิง : คู่มือสนับสนุนการตรวจราชการ ติดตาม ตรวจสอบและประเมินผลการจัดการศึกษาของกระทรวงศึกษาธิการ ประจำปีงบประมาณ พ.ศ. ๒๕๖๑

คำอธิบายสัญลักษณ์ของแผนงาน จุดเริ่มต้นหรือสิ้นสุดกระบวนการ กิจกรรมงานหรือการปฏิบัติ การตัดสินใจ กิจกรรมหรือการเคลื่อนไหวของงาน จุดเชื่อมต่อระหว่างงาน (ถ้าไม่บอกภายใน ๑ หน้า)

๑๐. ข้อสังเกตในการปฏิบัติงาน

๑๐.๑ กระบวนการประสานและสนับสนุนการตรวจราชการ ในการลงพื้นที่ ไม่สามารถระบุวันเวลาที่ชัดเจนได้

๑. **ชื่องาน** งานสั่งการ กำกับ ดูแล เร่งรัด ติดตามและประเมินผลการปฏิบัติงานของส่วนราชการหรือหน่วยงาน และสถานศึกษาในสังกัดกระทรวงศึกษาธิการในจังหวัดให้เป็นไปตามนโยบายของกระทรวงศึกษาธิการและ ยุทธศาสตร์ชาติ

๒. วัตถุประสงค์

๒.๑ เพื่อกำกับ ดูแล เร่งรัด ติดตามและประเมินผลการปฏิบัติงานของหน่วยงานการศึกษาและ สถานศึกษาทุกสังกัดตามข้อสั่งการของผู้ตรวจราชการ และ กศจ.

๓. ขอบข่ายงาน

๓.๑ หน่วยงานในสังกัดกระทรวงศึกษาธิการ ได้แก่

- ๑) สำนักงานคณะกรรมการการศึกษาขั้นพื้นฐาน
- ๒) สำนักงานคณะกรรมการการอาชีวศึกษา
- ๓) สำนักงานการศึกษานอกระบบและการศึกษาตามอัธยาศัย
- ๔) สำนักงานคณะกรรมการส่งเสริมการศึกษาเอกชน
- ๕) สำนักงานคณะกรรมการการอุดมศึกษา

๓.๒ หน่วยงานนอกสังกัดกระทรวงศึกษาธิการ ได้แก่

- ๑) สำนักงานตำรวจแห่งชาติ
- ๒) องค์กรปกครองส่วนท้องถิ่น
- ๓) สำนักงานพระพุทธศาสนา
- ๔) กระทรวงการท่องเที่ยวและกีฬา
- ๕) อื่น ๆ

๔. คำจำกัดความ

๔.๑ การสั่งการ กำกับ ดูแล หมายถึง การดำเนินงานตามข้อเสนอแนะของผู้ตรวจราชการ กระทรวงศึกษาธิการคณะกรรมการการศึกษาธิการจังหวัด

๔.๒ นโยบายการตรวจราชการของกระทรวงศึกษาธิการ หมายถึง ประเด็นที่เป็นจุดเน้นเชิงลึกเฉพาะเรื่อง ของกระทรวงศึกษาธิการ ที่เป็นมาตรการสำคัญในการตรวจ ติดตาม เร่งรัด ให้เกิดผลสัมฤทธิ์และประโยชน์สูงสุด

๔.๓ ยุทธศาสตร์ชาติด้านการศึกษา หมายถึง ยุทธศาสตร์พัฒนาการศึกษาของกระทรวงศึกษาธิการ

๕. ขั้นตอนการปฏิบัติงาน

๕.๑ แต่งตั้งกรรมการกำกับ ดูแล เร่งรัด ติดตามและประเมินผลการปฏิบัติงานของหน่วยงานการศึกษา และสถานศึกษาทุกสังกัดตามข้อสั่งการของผู้ตรวจราชการ และ กศจ.

๕.๒ ประชุม วางแผน และกำหนดแนวทางการกำกับ ดูแล เร่งรัด ติดตามและประเมินผล การปฏิบัติงานของหน่วยงานการศึกษาและสถานศึกษาในสังกัดกระทรวงศึกษาธิการในจังหวัดตามข้อสั่งการของ ผู้ตรวจราชการ และ กศจ.

๕.๓ จัดทำแบบบันทึกการกำกับ ดูแล เร่งรัด ติดตาม

๕.๔ ดำเนินการกำกับ ดูแล เร่งรัด ติดตามและประเมินผลการปฏิบัติงานของหน่วยงานการศึกษาและ สถานศึกษาทุกสังกัดในจังหวัดตามข้อสั่งการ

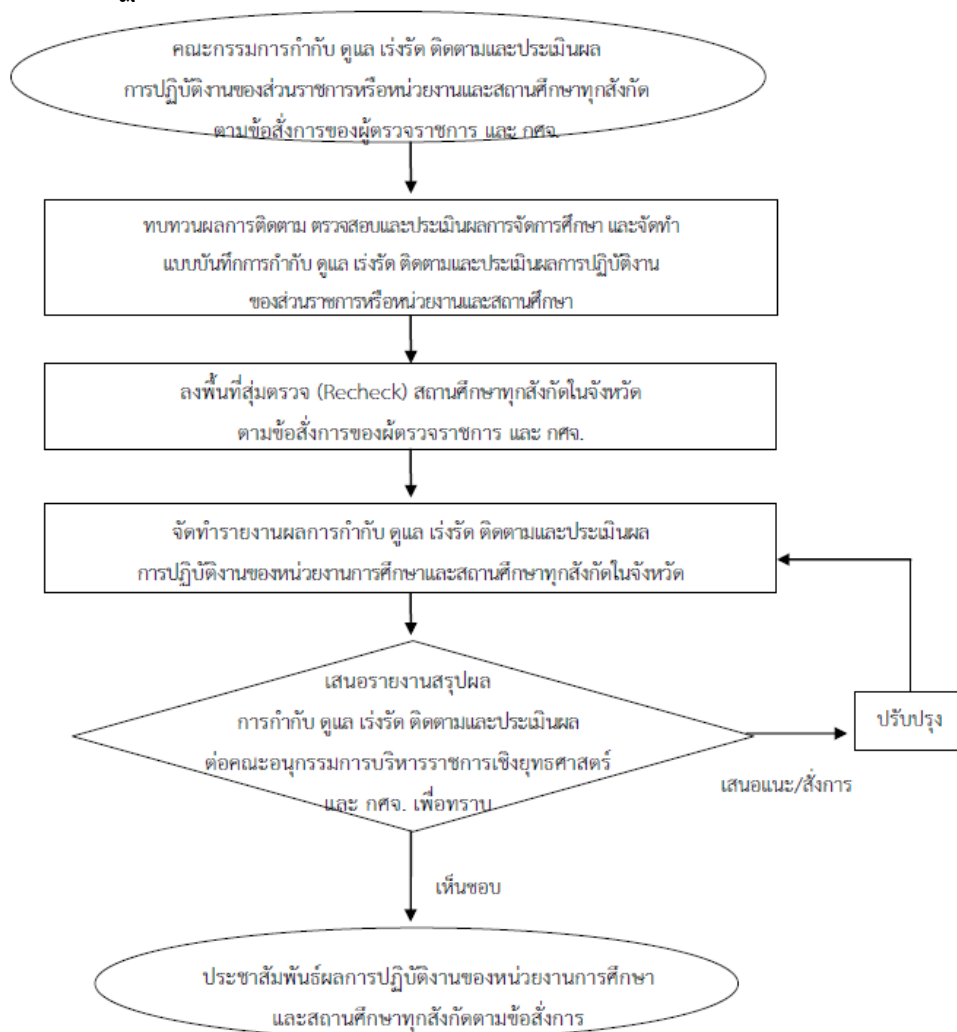
๕.๕ สุ่มสถานศึกษาในจังหวัดครอบคลุมทุกหน่วยงานการศึกษา ศักยภาพพื้นที่ที่ติดตามและประเมินผลการดำเนินงานของสถานศึกษา

๕.๖ สรุปและจัดทำรายงานผลการกำกับ ดูแล เร่งรัด ติดตามและประเมินผลการปฏิบัติงานของหน่วยงานการศึกษาและสถานศึกษาทุกสังกัดในจังหวัดตามข้อสั่งการของผู้ตรวจราชการ และ กศจ.

๕.๗ เสนอรายงานสรุปผลการกำกับ ดูแล เร่งรัด ติดตามและประเมินผลต่อคณะอนุกรรมการบริหารราชการเชิงยุทธศาสตร์ และ กศจ. เพื่อทราบ

๕.๘ ประชาสัมพันธ์ผลการปฏิบัติงานตามข้อสั่งการให้หน่วยงานการศึกษาและสถานศึกษาทุกสังกัดทราบเพื่อพัฒนาต่อไป

๖. Flow Chart การปฏิบัติงาน



๗. แบบฟอร์มที่ใช้

๗.๑ แบบบันทึกการนิเทศ กำกับ ติดตาม

๗.๒ แบบฟอร์มรายงานผลการกำกับ ดูแล เร่งรัด ติดตามและประเมินผลการปฏิบัติงาน

๘. เอกสาร/หลักฐานอ้างอิง

๘.๑ พระราชบัญญัติระเบียบบริหารราชการกระทรวงศึกษาธิการ พ.ศ. ๒๕๔๖ (มาตรา ๒๐)

๘.๒ ระเบียบสำนักนายกรัฐมนตรีว่าด้วยการตรวจราชการ พ.ศ. ๒๕๔๘ (ข้อ ๘)

๘.๓ ระเบียบกระทรวงศึกษาธิการ ว่าด้วยการตรวจราชการ การติดตาม ตรวจสอบ และประเมินผลการจัดการศึกษา พ.ศ. ๒๕๖๐

๘.๔ คู่มือสนับสนุนการตรวจราชการ ติดตาม ตรวจสอบและประเมินผลการจัดการศึกษาของกระทรวงศึกษาธิการประจำปีงบประมาณแต่ละปี

๙. กระบวนการและมาตรฐานงาน

ลำดับที่	ผังขั้นตอนการดำเนินการ	รายละเอียดงาน	เวลาดำเนินการ	มาตรฐานคุณภาพงาน	ผู้รับผิดชอบ
๑	คณะกรรมการกำกับ ดูแล เฝ้าระวัง ติดตามและประเมินผลการปฏิบัติงานของหน่วยงานการศึกษาและสถานศึกษาทุกสังกัดตามข้อสั่งการของผู้ตรวจราชการ และ กศจ.	๑. แต่งตั้งกรรมการกำกับ ดูแล เฝ้าระวัง ติดตามและประเมินผลการปฏิบัติงานของหน่วยงานการศึกษาและสถานศึกษาทุกสังกัดตามข้อสั่งการของผู้ตรวจราชการ และ กศจ.	๔๕ ชั่วโมง	คำสั่งแต่งตั้งคณะกรรมการ	กลุ่มนิเทศฯ
๒-๓	ทบทวนผลการติดตาม ตรวจสอบและประเมินผลการจัดการศึกษา และจัดทำแบบบันทึกการกำกับ ดูแล เฝ้าระวัง ติดตามและประเมินผลการปฏิบัติงานของส่วนราชการหรือหน่วยงานและสถานศึกษา	๒. ประชุม วางแผน และกำหนดแนวทางการกำกับดูแล เฝ้าระวัง ติดตามและประเมินผลการปฏิบัติงานของหน่วยงานการศึกษาและสถานศึกษาในสังกัดกระทรวงศึกษาธิการในจังหวัดตามข้อสั่งการของผู้ตรวจราชการ และ กศจ. ๓. จัดทำแบบบันทึกการกำกับ ดูแล เฝ้าระวัง ติดตาม	๒๕๗ ชั่วโมง	แบบบันทึกการกำกับ ดูแล เฝ้าระวัง ติดตามและประเมินผล	กลุ่มนิเทศฯ คณะทำงาน
๔-๕	ลงพื้นที่สุ่มตรวจ (Recheck) สถานศึกษาทุกสังกัดในจังหวัดตามข้อสั่งการของผู้ตรวจราชการ และ กศจ.	๔. ดำเนินการกำกับ ดูแล เฝ้าระวัง ติดตามและประเมินผลการปฏิบัติงานของหน่วยงานการศึกษาและสถานศึกษาทุกสังกัดในจังหวัดตามข้อสั่งการ ๕. สุ่มสถานศึกษาในจังหวัดครอบคลุมทุกหน่วยงานการศึกษา ศึกษาในเทศบาลเมืองที่ติดตามและประเมินผลการดำเนินงานของสถานศึกษา	๓๕๐ ชั่วโมง	แบบบันทึกการกำกับ ดูแล เฝ้าระวัง ติดตามและประเมินผลการปฏิบัติงาน	กลุ่มนิเทศฯ
๖	จัดทำรายงานผลการกำกับ ดูแล เฝ้าระวัง ติดตามและประเมินผลการปฏิบัติงานของหน่วยงานการศึกษาและสถานศึกษาทุกสังกัดในจังหวัด	๖. สรุปและจัดทำรายงานผลการกำกับ ดูแล เฝ้าระวัง ติดตามและประเมินผลการปฏิบัติงานของหน่วยงานการศึกษาและสถานศึกษาทุกสังกัดในจังหวัดตามข้อสั่งการของผู้ตรวจราชการ และ กศจ.	๑๐๕ ชั่วโมง	สรุปรายงานผลการกำกับดูแล เฝ้าระวัง ติดตามและประเมินผลการปฏิบัติงาน	กลุ่มนิเทศฯ
๗	เสนอรายงานผลการดำเนินงานตามข้อสั่งการให้ผู้ตรวจราชการ และ กศจ. เพื่อพิจารณา/สั่งการ	๗. เสนอรายงานสรุปผลการกำกับ ดูแล เฝ้าระวัง ติดตามและประเมินผลต่อคณะกรรมการบริหารราชการเชิงยุทธศาสตร์ และ กศจ. เพื่อทราบ	๓๕ ชั่วโมง		

ลำดับที่	ผังขั้นตอนการดำเนินการ	รายละเอียดงาน	เวลาดำเนินการ	มาตรฐานคุณภาพงาน	ผู้รับผิดชอบ
๘	ประชาสัมพันธ์ผลการปฏิบัติงานตามข้อสั่งการให้หน่วยงานการศึกษาและสถานศึกษาทุกสังกัดทราบเพื่อพัฒนาต่อไป	๘. ประชาสัมพันธ์ผลการปฏิบัติงานตามข้อสั่งการให้หน่วยงานการศึกษาและสถานศึกษาทุกสังกัดทราบเพื่อพัฒนาต่อไป	๓๔ ชั่วโมง		กลุ่มนิเทศฯ

เอกสารอ้างอิง : คู่มือสนับสนุนการตรวจราชการ ติดตาม ตรวจสอบและประเมินผลการจัดการศึกษาของกระทรวงศึกษาธิการ ประจำปีงบประมาณ พ.ศ. ๒๕๖๑

คำอธิบายสัญลักษณ์ผังขั้นตอน ○ จุดเริ่มต้นหรือสิ้นสุดกระบวนการ □ กิจกรรมงานหรือการปฏิบัติ ◇ การตัดสินใจ ⇄ ทิศทางหรือการเคลื่อนไหวของงาน ○ จุดเชื่อมต่อระหว่างหน้า (ถ้าไม่ขยายใน ๑ หน้า)

๑๐. ข้อสังเกตในการปฏิบัติงาน

๑๐.๑ กระบวนการประสานและสนับสนุนการตรวจราชการ ในการลงพื้นที่ ไม่สามารถระบุวันเวลาที่ชัดเจนได้

๑. ชื่องาน งานส่งเสริมและพัฒนาการวิเคราะห์วิจัยการตรวจราชการ

๒. วัตถุประสงค์

๒.๑ เพื่อส่งเสริม สนับสนุนให้มีการวิจัยเพื่อพัฒนากระบวนการบริการจัดการเพื่อรองรับการตรวจราชการ

๒.๒ เพื่อส่งเสริม สนับสนุน ให้มีการแลกเปลี่ยนเรียนรู้งาน วิเคราะห์ วิจัย ที่เกี่ยวกับการตรวจราชการ

๓. ขอบข่ายงาน

งานส่งเสริมและพัฒนาวิเคราะห์วิจัยกระบวนการบริการจัดการเพื่อรองรับการตรวจราชการ

๔. คำจำกัดความ

งานส่งเสริมและพัฒนากระบวนการบริการจัดการเพื่อรองรับการตรวจราชการ หมายถึง การปรับปรุง และพัฒนาระบบหรือกระบวนการบริการจัดการเพื่อรองรับการตรวจราชการให้ดีขึ้น เพื่อให้เหมาะสมและสอดคล้อง กับบริบทสภาพสังคม และการเปลี่ยนแปลงในทุกๆ ด้าน

๕. ขั้นตอนการปฏิบัติงาน

๕.๑ ศึกษาค้นคว้าเอกสารวิเคราะห์ วิจัย เกี่ยวกับการพัฒนาระบบหรือกระบวนการบริการจัดการเพื่อ รองรับการตรวจราชการ

๕.๒ วิจัยเพื่อพัฒนาระบบหรือกระบวนการบริการจัดการเพื่อรองรับการตรวจราชการ

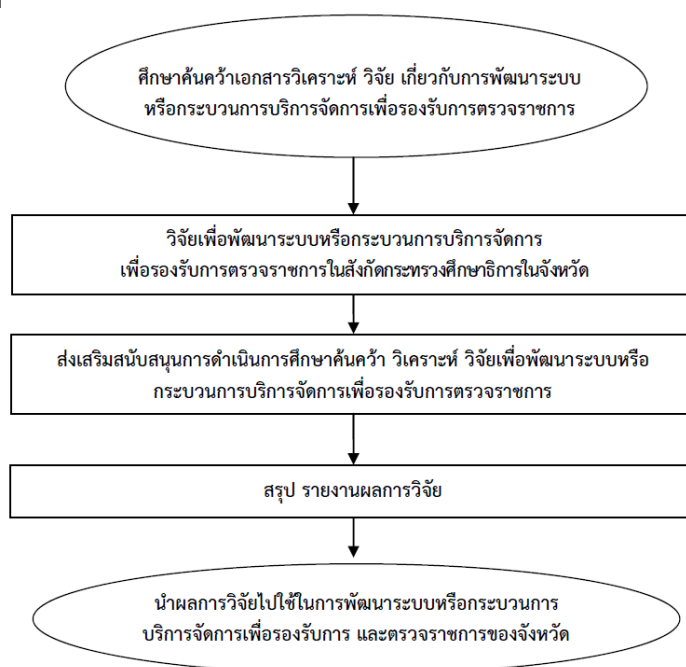
๕.๓ ส่งเสริมสนับสนุนการดำเนินการศึกษาค้นคว้า วิเคราะห์ วิจัยเพื่อพัฒนาระบบหรือกระบวนการ บริการจัดการเพื่อรองรับการตรวจราชการ

๕.๔ สรุป รายงานผลการวิจัย

๕.๕ นำผลการวิจัยไปใช้ในการพัฒนาระบบหรือกระบวนการบริการจัดการเพื่อรองรับการตรวจราชการ ของจังหวัด

๕.๖ เผยแพร่และประชาสัมพันธ์

๖. Flow Chart การปฏิบัติงาน



๗. แบบฟอร์มที่ใช้

๗.๑ แบบรายงานผลการวิจัย

๗.๒ แบบฟอร์มรายงานผลการกำกับ ดูแล เร่งรัด ติดตามและประเมินผลการปฏิบัติงาน

๘. เอกสาร/หลักฐานอ้างอิง

๘.๑ พระราชบัญญัติระเบียบบริหารราชการกระทรวงศึกษาธิการ พ.ศ. ๒๕๔๖ (มาตรา ๒๐)

๘.๒ ระเบียบสำนักนายกรัฐมนตรีว่าด้วยการตรวจราชการ พ.ศ. ๒๕๔๘ (ข้อ ๘)

๘.๓ ระเบียบกระทรวงศึกษาธิการ ว่าด้วยการตรวจราชการ การติดตาม ตรวจสอบ และประเมินผลการจัดการศึกษา พ.ศ. ๒๕๖๐

๘.๔ คู่มือสนับสนุนการตรวจราชการ ติดตาม ตรวจสอบและประเมินผลการจัดการศึกษาของกระทรวงศึกษาธิการประจำปีงบประมาณแต่ละปี

๘. ชิ้นงาน (กระบวนการ) งานส่งเสริมและพัฒนาการวิเคราะห์วิจัยการตรวจราชการ

วัตถุประสงค์ ๑. เพื่อส่งเสริม สนับสนุน ให้ผู้เกี่ยวข้องพัฒนากระบวนการจัดการเพื่อรองรับการตรวจราชการ

๒. เพื่อส่งเสริม สนับสนุน ให้ผู้เกี่ยวข้องแลกเปลี่ยนเรียนรู้งาน วิเคราะห์ วิจัย ที่เกี่ยวกับการตรวจราชการ

ลำดับที่	ผู้รับผิดชอบการดำเนินการ	รายละเอียดงาน	เวลาดำเนินการ	มาตรฐานคุณภาพงาน	ผู้รับผิดชอบ
๑.		<p>๑) ศึกษาต้นแบบการวิเคราะห์ วิจัย เกี่ยวกับ การพัฒนาระบบหรือกระบวนการจัดการเพื่อรองรับ การตรวจราชการ</p> <p>๒) วิจัยเพื่อพัฒนาระบบหรือกระบวนการเกี่ยวกับ การพัฒนาระบบหรือกระบวนการจัดการเพื่อรองรับ การตรวจราชการ</p> <p>๓) ส่งเสริมสนับสนุนการดำเนินการศึกษาต้นแบบ วิเคราะห์ วิจัยเกี่ยวกับการพัฒนาระบบหรือกระบวนการ จัดการเพื่อรองรับการตรวจราชการ</p> <p>๔) สรุป รายงานผลการวิจัย</p> <p>๕) นำผลวิจัยไปใช้ในการพัฒนาระบบหรือกระบวนการ เกี่ยวกับ การพัฒนาระบบหรือกระบวนการจัดการ เพื่อรองรับการตรวจราชการ</p>	๓๖๕ ชั่วโมง	คุณภาพของวิเคราะห์ วิจัย ที่เกี่ยวกับ การ พัฒนาระบบหรือ กระบวนการรับ การ จัดการเพื่อรองรับการ	กลุ่มนิเทศฯ
เอกสารอ้างอิง :	๑. คำสั่งหัวหน้าคณะรักษาความสงบแห่งชาติที่ ๑๘/๒๕๖๐ เรื่องการปฏิรูปการศึกษาในภูมิภาคของกระทรวงศึกษาธิการวันที่ ๓ เมษายน ๒๕๖๐	๒. แผนการศึกษาแห่งชาติ พ.ศ. ๒๕๖๐ - ๒๕๗๙			

คำอธิบายสัญลักษณ์ผังขั้นตอน จุดเริ่มต้นหรือสิ้นสุดกระบวนการ กิจกรรมงานหรือการปฏิบัติ การตัดสินใจทิศทางหรือการเลือกแนวของงาน จุดเชื่อมต่อระหว่างหน้า (ถ้ามี)จบภายใน ๑ หน้า